

# CAPITAL SERVICE S.A.

## **Skonsolidowany Raport Kwartalny Grupy Kapitałowej Capital Service za I kwartał 2018 roku**

(dane za okres 3 miesięcy zakończony 31 marca 2018 r. oraz za okresy porównywalne)

## Spis treści

<b>I. KWARTALNE SPRAWOZDANIE ZARZĄDU Z DZIAŁALNOŚCI GRUPY KAPITAŁOWEJ CAPITAL SERVICE.....</b>	<b>5</b>
<b>1. INFORMACJE OGÓLNE O GRUPIE KAPITAŁOWEJ CAPITAL SERVICE.....</b>	<b>5</b>
1.1. Powstanie i czas trwania Grupy Kapitałowej.....	5
1.2. Dane jednostki dominującej.....	5
1.3. Zarząd Spółki.....	5
1.4. Rada Nadzorcza Spółki.....	6
1.5. Znaczący akcjonariusze jednostki dominującej.....	6
1.6. Jednostki zależne.....	7
1.7. Istotne dokonania lub niepowodzenia Grupy wraz z opisem najważniejszych czynników i zdarzeń, w szczególności o nietypowym charakterze, mających wpływ na osiągnięte wyniki....	10
1.7.1. Obligacje serii I – Obowiązkowy Przedterminowy Wykup.....	10
1.7.2. Sprzedaż wierzytelności.....	10
1.7.3. Projekt Długi.Info.....	10
1.7.4. Mobilni Doradcy Klienta.....	11
1.8. Rozwój podstawowej działalności Grupy Kapitałowej CAPITAL SERVICE w I kwartale 2018 r. ...	11
1.8.1. Sieć dystrybucji i sprzedaży produktów.....	11
1.8.2. Oferta produktowa.....	12
1.8.3. Sprzedaż w I kwartale 2018 r., baza klientów i portfel pożyczkowy.....	14
1.9. Wyniki finansowe wypracowane w I kwartale 2018 r. ....	16
1.10. Opis podstawowych zagrożeń i ryzyk, które zdaniem Emitenta są istotne dla oceny jego zdolności wywiązywania się ze zobowiązań wynikających z wyemitowanych dłużnych instrumentów finansowych.....	19
1.10.1. Ryzyka związane bezpośrednio z Grupą Kapitałową CAPITAL SERVICE i prowadzoną przez nią działalnością.....	19
1.10.2. Ryzyka związane z otoczeniem Grupy Kapitałowej CAPITAL SERVICE.....	26
1.10.3. Czynniki ryzyka związane bezpośrednio z Obligacjami.....	28
<b>2. INFORMACJE NA TEMAT AKTYWNOŚCI GRUPY KAPITAŁOWEJ CAPITAL SERVICE DOTYCZĄCE PODEJMOWANYCH INICJATYW NASTAWIONYCH NA WPROWADZENIE</b>	

<b>ROZWIĄZAŃ INNOWACYJNYCH W PRZEDSIĘBIORSTWIE W OBSZARZE ROZWOJU PROWADZONEJ DZIAŁALNOŚCI.....</b>	<b>30</b>
<b>II. KWARTALNE SKRÓCONE SPRAWOZDANIE FINANSOWE GRUPY KAPITAŁOWEJ CAPITAL SERVICE ZA OKRES OD DNIA 01 STYCZNIA 2018 ROKU DO DNIA 31 MARCA 2018 ROKU</b>	<b>31</b>
<b>1. ZASADY PRZYJĘTE PRZY SPORZĄDZANIU SPRAWOZDANIA FINANSOWEGO.....</b>	<b>31</b>
1.1. Informacje ogólne dotyczące jednostki dominującej.....	31
1.2. Skonsolidowane sprawozdanie finansowe .....	31
1.3. Informacje ogólne dotyczące jednostek zależnych.....	32
1.4. Informacje ogólne dotyczące jednostek współzależnych .....	34
1.5. Informacje ogólne dotyczące jednostek stowarzyszonych .....	34
1.6. Informacje ogólne dotyczące innych jednostek niż podporządkowane, w których jednostki powiązane posiadają mniej niż 20% udziałów (akcji).....	34
1.7. Informacje dotyczące jednostek podporządkowanych wyłączonych ze skonsolidowanego sprawozdania finansowego.....	34
1.8. Zastosowane zasady i metody rachunkowości.....	34
1.9. Środki trwałe i wartości niematerialne.....	34
1.10. Aktywa finansowe utrzymywane do terminu zapadalności.....	35
1.11. Aktywa finansowe przeznaczone do obrotu.....	35
1.12. Należności i zobowiązania .....	35
1.12.1. Zobowiązania z tytułu leasingu.....	36
1.12.2. Należności z tytułu udzielonych pożyczek i należności własne nieprzeznaczone do obrotu.....	36
1.13. Rozliczenia międzyokresowe kosztów oraz rezerwy.....	37
1.14. Rezerwa i aktywa z tytułu odroczonego podatku dochodowego .....	37
1.15. Przychody z tytułu prowizji, odsetek, opłat windykacyjnych i inne przychody .....	38
1.16. Środki pieniężne i ich ekwiwalenty .....	38
<b>2. DANE FINANSOWE.....</b>	<b>39</b>
2.1. Wybrane dane finansowe.....	39
2.2. Rachunek zysków i strat .....	40
2.3. Aktywa .....	42
2.4. Pasywa .....	43
2.5. Rachunek przepływów pieniężnych .....	44
2.6. Zestawienie zmian w kapitale własnym.....	45

<b>III. JEDNOSTKOWE SKRÓCONE SPRAWOZDANIE FINANSOWE CAPITAL SERVICE S.A. ZA OKRES OD DNIA 01 STYCZNIA 2018 ROKU DO DNIA 31 MARCA 2018 ROKU .....</b>	<b>46</b>
3.1. Wybrane dane finansowe .....	46
3.2. Rachunek zysków i strat .....	47
3.3. Aktywa .....	49
3.4. Pasywa .....	50
3.5. Rachunek przepływów pieniężnych .....	51
3.6. Zestawienie zmian w kapitale własnym.....	52
<b>IV. INFORMACJE O STRUKTURZE AKCJONARIATU ZE WSKAZANIEM AKCJONARIUSZY POSIADAJĄCYCH NA DZIEŃ SPORZĄDZENIA RAPORTU, CO NAJMNIEJ 5 % GŁOSÓW NA WALNYM ZGROMADZENIU .....</b>	<b>53</b>
<b>V. INFORMACJE DOTYCZĄCE LICZBY OSÓB ZATRUDNIONYCH PRZEZ CAPITAL SERVICE S.A. W PRZELICZENIU NA PEŁNE ETATY .....</b>	<b>53</b>
<b>VI. OŚWIADCZENIA ZARZĄDU.....</b>	<b>54</b>

## I. KWARTALNE SPRAWOZDANIE ZARZĄDU Z DZIAŁALNOŚCI GRUPY KAPITAŁOWEJ CAPITAL SERVICE

### 1. INFORMACJE OGÓLNE O GRUPIE KAPITAŁOWEJ CAPITAL SERVICE

#### 1.1. Powstanie i czas trwania Grupy Kapitałowej

Grupa Kapitałowa CAPITAL SERVICE ukształtowała się w 2015 r. Spółka dominująca CAPITAL SERVICE S.A. oraz pozostałe jednostki Grupy Kapitałowej zostały utworzone na czas nieokreślony.

#### 1.2. Dane jednostki dominującej

<b>Jednostka dominująca</b>	<b>CAPITAL SERVICE S.A.</b>
<b>Forma prawna:</b>	spółka akcyjna
<b>Siedziba:</b>	Ostrołęka, ul. J. Korczaka 73
<b>Kraj rejestracji:</b>	Polska
<b>Podstawowy przedmiot działalności:</b>	udzielanie pożyczek gotówkowych
<b>Organ prowadzący rejestr:</b>	Sąd Rejonowy dla Miasta Stołecznego Warszawy w Warszawie, XIV Wydział Gospodarczy Krajowego Rejestru Sądowego, KRS 0000407127
<b>Numer statystyczny REGON:</b>	145914495
<b>NIP:</b>	758-235-17-11
<b>Telefon:</b>	+48 29 694 4820
<b>Faks:</b>	+48 29 764 5988
<b>Adres poczty elektronicznej:</b>	biurozarzadu@capitalservice.pl
<b>Strona internetowa:</b>	<a href="http://www.capitalservice.pl">http://www.capitalservice.pl</a>

#### 1.3. Zarząd Spółki

Na dzień sporządzenia niniejszego Raportu Kwartalnego w skład Zarządu Spółki wchodzi następujące osoby:

- **Adam Kuszyk** – Prezes Zarządu odpowiedzialny za finanse, zarządzanie ryzykiem kredytowym, marketing, HR, audyt wewnętrzny, funkcje wsparcia i inne,
- **Łukasz Jędrzejczyk** – Członek Zarządu odpowiedzialny za produkty, procesy oraz systemy IT,
- **Tomasz Kaźmierski** – Członek Zarządu odpowiedzialny za sprzedaż.

#### 1.4. Rada Nadzorcza Spółki

Dnia 23 maja 2018 r. odbyło się Nadzwyczajne Walne Zgromadzenie Spółki Capital Service S.A., w ramach którego Pan Kazimierz Dziełak – Członek Rady Nadzorczej został odwołany ze swojej funkcji. W skład Rady Nadzorczej został powołany Pan Grzegorz Dziełak.

Na dzień sporządzenia niniejszego Raportu Kwartalnego w skład Rady Nadzorczej Spółki wchodzi następujące osoby:

- **Adam Kowalczyk** – Przewodniczący Rady Nadzorczej,
- **Jadwiga Suchecka** – Członek Rady Nadzorczej,
- **Grzegorz Dziełak** – Członek Rady Nadzorczej.

#### 1.5. Znaczący akcjonariusze jednostki dominującej

Podstawowe informacje dotyczące Akcjonariatu Spółki, na dzień sporządzenia niniejszego Raportu Kwartalnego przedstawiają poniższy wykres oraz tabela:

**Wykres.** Struktura Akcjonariatu Spółki



**Tabela.** Informacja o akcjonariacie

	Ilość akcji (w tys. szt.)	Wartość nominalna akcji (w tys. zł)	Udział w kapitale podstawowym
<b>Kazimierz Dziełak</b>	3 700	3 700	92,50%
<b>Adam Kuszyk</b>	300	300	7,50%
<b>Kapitał zakładowy, razem</b>	<b>4 000</b>	<b>4 000</b>	<b>100,00%</b>

### 1.6. Jednostki zależne

Na dzień sporządzenia niniejszego Raportu Kwartalnego, Spółka CAPITAL SERVICE S.A. jest jednostką dominującą wobec pięciu jednostek. Podstawowe informacje dotyczące jednostek zależnych przedstawia poniższa tabela:

CAPITAL SERVICE BRAND MANAGEMENT Sp. z o. o.	FINLO Sp. z o. o.	KREDYT OK Sp. z o. o.	LIFT CREDIT Sp. z o. o.	CS 1 Fundusz Inwestycyjny Zamknięty Niestandaryzowany Fundusz Sekurytyzacyjny
<ul style="list-style-type: none"> <li>▪ udział w kapitale zakładowym w wysokości 100%;</li> </ul>	<ul style="list-style-type: none"> <li>▪ udział w kapitale zakładowym w wysokości 100%;</li> </ul>	<ul style="list-style-type: none"> <li>▪ udział w kapitale zakładowym w wysokości 100%;</li> </ul>	<ul style="list-style-type: none"> <li>▪ udział w kapitale zakładowym w wysokości 100%;</li> </ul>	<ul style="list-style-type: none"> <li>▪ 100% certyfikatów inwestycyjnych;</li> </ul>
<ul style="list-style-type: none"> <li>▪ jednostka operacyjna, której przedmiotem działalności są strategie marketingowe, znaki towarowe i inne prawa własności intelektualnej;</li> <li>▪ spółka CAPITAL SERVICE BRAND MANAGEMENT Sp. z o. o. przejęła spółkę KOMTOD sp. z o. o. S.K.A.; postanowienie sądu rejestrowego w tej mierze zostało wydane w dniu 15.05.2017 r.</li> </ul>	<ul style="list-style-type: none"> <li>▪ to firma pożyczkowa, której produkty pożyczkowe oferowane będą poprzez kanał pośredników (agenci i brokerzy) oraz kanał online.</li> </ul>	<ul style="list-style-type: none"> <li>▪ spółka celowa, do której w 2018 r. planowane jest wniesienie aportem Zorganizowanej Części Przedsiębiorstwa w postaci oddziałów terenowych oraz wydzielonych z centrali struktur wsparcia. Docelowo Spółka ma być pośrednikiem kredytowym.</li> </ul>	<ul style="list-style-type: none"> <li>▪ spółka celowa, której przeznaczenie zostanie określone w 2018 r.</li> </ul>	<ul style="list-style-type: none"> <li>▪ fundusz inwestycyjny zamknięty, będący osobą prawną;</li> <li>▪ Funduszem zarządza EQUES Investment Towarzystwo Funduszy Inwestycyjnych Spółka Akcyjna;</li> <li>▪ Celami inwestycyjnymi Funduszu są: osiągnięcie przychodów z lokat netto Funduszu oraz wzrost wartości Aktywów w wyniku wzrostu wartości lokat.</li> </ul>

Podstawowe informacje dotyczące struktury Grupy Kapitałowej na dzień sporządzenia niniejszego Raportu przedstawiają poniższa tabela oraz wykres:

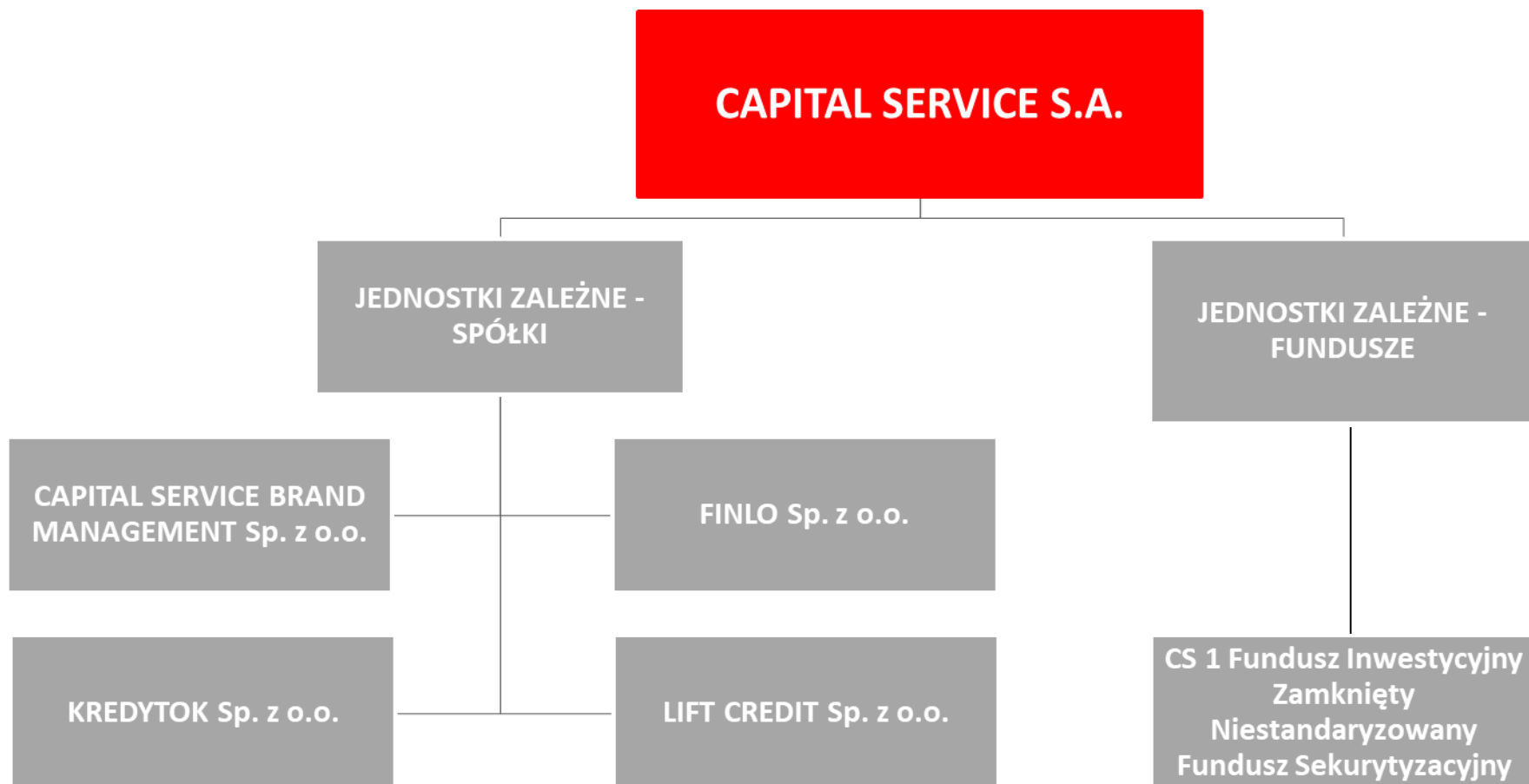
**Tabela.** Informacje o jednostkach zależnych

Nazwa jednostki	Siedziba	Dane rejestrowe	Przedmiot działalności/ Rodzaj działalności	Kapitał zakładowy (w tys. zł)	Udział % w kapitale	Udział % w prawach głosu
<b>CAPITAL SERVICE BRAND MANAGEMENT Sp. z o. o.</b>	03-301 Warszawa ul. Jagiellońska 78	KRS 0000583477 NIP 1132897358	Dzierżawa własności intelektualnej	348,0	100	100
<b>FINLO Sp. z o. o.</b>	03-301 Warszawa ul. Jagiellońska 78	KRS 0000666714 NIP 1132932876	Pozostałe formy udzielania kredytów	200,0	100	100
<b>KREDYTOK Sp. z o. o.</b>	07-409 Ostrołęka ul. Janusza Korczaka 73	KRS 0000697324 NIP 7582364091	Pozostała działalność wspomagająca usługi finansowe, z wyłączeniem ubezpieczeń i funduszy emerytalnych	200,0	100	100
<b>LIFT CREDIT Sp. z o. o.</b>	03-138 Warszawa ul. Strumykowa 28A/35	KRS 0000648047 NIP 5242813838	Pozostałe formy udzielania kredytów	5,0	100	100
<b>CS 1 Fundusz Inwestycyjny Zamknięty Niestandardyzowany Fundusz Sekurytyzacyjny</b>	80-350 Gdańsk Ul. Chłopska 53	RFI 1527	Działalność funduszy	n/d	n/d	n/d

\*CAPITAL SERVICE S.A. objęła certyfikaty inwestycyjne Funduszu serii A o łącznej wartości 200.000,00 zł (100%)



Wykres. Struktura Grupy Kapitałowej



## **1.7. Istotne dokonania lub niepowodzenia Grupy wraz z opisem najważniejszych czynników i zdarzeń, w szczególności o nietypowym charakterze, mających wpływ na osiągnięte wyniki**

### **1.7.1. Obligacje serii I – Obowiązkowy Przedterminowy Wykup**

Zarząd CAPITAL SERVICE S.A. zgodnie z Warunkami Emisji Obligacji Serii I (dalej: WEO) emitowanych przez CAPITAL SERVICE S.A. zobowiązujących Spółkę do realizacji obowiązkowego przedterminowego wykupu przedmiotowych obligacji, dokonał obowiązkowego przedterminowego wykupu 94 910 (słownie: dziewięćdziesięciu czterech tysięcy dziewięćset dziesięciu) sztuk obligacji serii I w dniu 31 marca 2018 r.

### **1.7.2. Sprzedaż wierzytelności**

W 2018 r. CAPITAL SERVICE S.A. kontynuuje podjętą w 2014 r. decyzję Zarządu dotyczącą zaniechania windykacji sądowej we własnym zakresie na rzecz sprzedaży wierzytelności. W związku z tym od początku 2018 r. CAPITAL SERVICE S.A. przeprowadziła dwie transakcje przeterminowanych wierzytelności:

- w styczniu 2018 r. sprzedano pakiet wierzytelności przeterminowanych powyżej 60 dni. Należności te były w całości pokryte rezerwami. Przychody z tej transakcji wyniosły: 1 980 812,68 zł.
- w kwietniu 2018 r. sprzedano pakiet wierzytelności przeterminowanych powyżej 60 dni. Należności te były w całości pokryte rezerwami. Przychody z tej transakcji wyniosły: 2 614 392,00 zł.

### **1.7.3. Projekt Długi.Info**

W marcu 2018 r. CAPITAL SERVICE S.A. nawiązała współpracę z Factory Network S.A., będącej właścicielem portalu [długi.info](#). Serwis [długi.info](#) to interaktywna tablica ogłoszeń, internetowy portal przeznaczony do składania zaproszeń do zawarcia umów sprzedaży wierzytelności. Serwis adresowany jest do przedsiębiorców prowadzących działalność gospodarczą, jak również do osób fizycznych posiadających udokumentowane tytuły zapłaty w postaci faktur, weksli, nakazów sądowych, tytułów egzekucyjnych, umów.

Projekt ten jest ciekawym rozwiązaniem na rynku, dotychczas niestosowanym przez CAPITAL SERVICE S.A., pozwalającym poza tradycyjną ścieżką sprzedaży przeterminowanych wierzytelności sprawdzić możliwości online takiego procesu. Cały proces sprzedaży odbywa się za wiedzą dłużnika, który wraz z wystawieniem oferty na giełdzie długów zostaje poinformowany o wystawieniu swojego długu na sprzedaż, otrzymuje także link do oferty i dane kontaktowe do CAPITAL SERVICE S.A., w formie krótkiej wiadomości SMS oraz w formie mailowej. Spłata zaległego zobowiązania skutkuje usunięciem oferty z portalu [długi.info](#).

#### 1.7.4. Mobilni Doradcy Klienta

W I kwartale 2018 r. Zarząd CAPITAL SERVICE S.A. podjął decyzję o wydzieleniu w dotychczasowej strukturze organizacyjnej Mobilnych Doradców Klienta, obsługujących 3 miasta: Brzeg, Nysę oraz Kłodzko. Mobilni Doradcy Klienta posiadają dostęp do systemu CRM oraz mają możliwość procedowania wniosków pożyczkowych w ramach **Platformy Oddział+** (systemu umożliwiającego uzyskanie informacji o wszystkich dostępnych dla klienta ofertach po wprowadzeniu jednego wniosku). Ponadto mają dostęp do szczegółowych danych klienta i historii jego zadłużenia. Za pośrednictwem modułu Kasy mają możliwość wprowadzania wpłat do pożyczek i rejestrowania operacji odprowadzenia pieniędzy do banku. Mobilni Doradcy Klienta mają możliwość sporządzania notatek własnych i kontaktów do poszczególnych spraw.

### 1.8. Rozwój podstawowej działalności Grupy Kapitałowej CAPITAL SERVICE w I kwartale 2018 r.

#### 1.8.1. Sieć dystrybucji i sprzedaży produktów

Grupa Kapitałowa CAPITAL SERVICE prowadzi swoją działalność pożyczkową na polskim rynku, zachowując najwyższe standardy jakości i obsługi klienta, przy wykorzystaniu następujących kanałów sprzedaży: sieci własnych oddziałów terenowych KredytOK, internetu, agentów i brokerów oraz własnego rozbudowanego Contact Center.

Podstawowym kanałem dystrybucji są oddziały terenowe KredytOK, których liczba na koniec I kwartału 2018 r. wyniosła ponad 100. Oddziały terenowe zlokalizowane są w miastach powyżej 30.000 mieszkańców, usytuowane w bardzo dobrze skomunikowanym miejscu i wyróżniające się logo marki. Jest to znaczący kanał dystrybucji z punktu widzenia sprzedaży bezpośredniej oraz dotarcia do potencjalnych klientów.

Poza tradycyjną siecią stacjonarną CAPITAL SERVICE S.A. systematycznie rozwija i udoskonala pozostałe kanały pozyskiwania, sprzedaży i dystrybucji oferty własnej. Niebagatelne znaczenie ma tutaj posiadanie własnego Contact Center, które jest centralnym miejscem przyjmowania i obsługi zgłoszeń klientów zainteresowanych pożyczką. Centralizacja obsługi zgłoszeń pozwoliła na wprowadzenie licznych automatyzacji procesu, specjalizacji, a w efekcie znaczną poprawę wydajności. Do oddziałów terenowych trafiają gotowe zgłoszenia klientów (wnioski o pożyczkę sporządzone przez Doradców Klienta Contact Center za pośrednictwem **Platformy Oddział+** z wstępną ofertą), klienci umawiani są na spotkania oraz otrzymują informacje o formalnościach, które muszą jeszcze dopełnić. Tak przebiegający proces pozwala na skrócenie czasu obsługi klientów. Klienci przychodzą do oddziału razem z wymaganymi do udzielenia pożyczki lub kredytu dokumentami i w efekcie również oszczędzają czas.

Warto podkreślić, iż w chwili obecnej kanał internetowy to jeden z dynamicznie rozwijających się kanałów sprzedaży. Klienci pozyskiwani są z wykorzystaniem własnych stron, w tym *landing page*,

dedykowanym poszczególnym produktom i programom afiliacyjnym realizowanym wspólnie z brokerami. Portal internetowy to źródło zgłoszeń, a więc danych kontaktowych, obsługiwanych następnie przez pozostałe kanały sprzedażowe. W ramach tego kanału Spółka systematycznie nawiązuje współpracę z nowymi sieciami afiliacyjnymi, tworzone są nowe strony typu *landing page*, dzięki czemu następuje wzrost liczby klientów pozyskanych za pośrednictwem tego kanału. Na dzień sporządzenia niniejszego Raportu Kwartalnego program KredytOK dostępny jest na czołowych platformach internetowych, do których można zaliczyć m.in.: COMPERIA, BANKIER, AFFILIATE44, PROPERAD, SOLUTIONS4AD, TOTAL MONEY, ALL4AFFILIATE, AGORA PERFORMANCE.

Ponadto dynamicznie działa programistyczny interfejs, **API Agent+**, który umożliwia udostępnianie produktów CAPITAL SERVICE S.A. bezpośrednio w systemach innych firm i integratorów produktów finansowych oraz pozwala na złożenie wniosku kredytowego, odbiór decyzji kredytowej, generowanie dokumentów, jak również potwierdzenie ich podpisania w siedzibie agenta. Wraz z API Agent+ funkcjonuje **Platforma Agent+**, czyli kredytowa platforma internetowa umożliwiająca agentom sprzedaż oferowanych przez Grupę produktów pod marką KredytOK. Dzięki promowaniu samoobsługowego modelu wśród swoich agentów i brokerów, CAPITAL SERVICE S.A., zyskuje m.in. możliwość stosowania nowoczesnego marketingu, jak również sprzedaż większej liczby produktów własnych.

W CAPITAL SERVICE S.A. stosowane są jednakowe standardy jakości obsługi klientów we wszystkich dostępnych kanałach sprzedaży. Bezwzględnie wymagane jest od pracowników przestrzeganie obowiązujących zasad w zakresie uczciwości, przejrzystości i odpowiedzialnego podejścia do każdego klienta.

### 1.8.2. Oferta produktowa

Przedmiotem działalności CAPITAL SERVICE S.A. jest udzielanie pożyczek gotówkowych osobom fizycznym i ich kompleksowa obsługa oraz pośrednictwo finansowe.

**Tabela.** Produkty własne oferowane przez CAPITAL SERVICE S.A. w 2018 r.

Produkt	Ogólna charakterystyka
Karta przedpłacona	Uruchomione w lutym 2015 r. medium wypłaty produktów w postaci Karty pożyczkowej. Umowa o kartę przedpłaconą zawierana jest na czas nieokreślony. Za pośrednictwem karty klient ma możliwość wypłaty gotówki, dokonania transakcji bezgotówkowych oraz sprawdzenia salda i historii operacji.
Szybka Pożyczka	Pożyczka gotówkowa w wysokości od 200 zł do 1.000 zł; umowa zawierana na czas nieokreślony. Produkt wprowadzony do oferty w marcu 2016 r.
Pożyczka Ratalna	Pożyczka gotówkowa udzielana na okres od 6 do 24 miesięcy w wysokości od 1.050 zł do 5.000 zł. Produkt wprowadzony do oferty w styczniu 2015 r.

<b>Ratka Spłątka</b>	Pożyczka gotówkowa udzielana na okres 4 miesięcy w wysokości od 350 zł do 1.500 zł. Produkt wprowadzony do oferty w lutym 2018 r.
<b>Pożyczka jak Marzenie</b>	Pożyczka oferowana we współpracy z funduszem sekurytyzacyjnym, w wysokości od 2.000 zł do 15.000 zł udzielana na okres od 24 do 48 miesięcy oferowana nowym i stałym klientom. Udzielenie pożyczki uzależnione jest od wyniku scoringu oraz weryfikacji dokonanej przez analityka. Produkt wprowadzony do oferty w sierpniu 2016 r.
<b>Auto Kasa</b>	Pożyczka gotówkowa na refinansowanie kosztów zakupu pojazdu w wysokości od 2.000 zł do 100.000 zł do 70% wartości pojazdu. Okres kredytowania wynosi od 6 do 48 miesięcy. Produkt wprowadzony do oferty w marcu 2018 r.

**Tabela.** Produkty obce oferowane przez CAPITAL SERVICE S.A. w 2018 r.

<b>Produkt</b>	<b>Ogólna charakterystyka</b>
<b>Ubezpieczenia AXA TUIR S.A.</b>	Ubezpieczenie AXA w ramach 2 pakietów: Medyczny OK oraz Ochrona Życia i Zdrowia – ubezpieczenie na życie, inwalidztwa i trwałej niezdolności do pracy. Okres ubezpieczenia w zależności od pakietu i wariantu wynosi od 3 do 12 miesięcy. Produkt został udostępniony klientom CAPITAL SERVICE S.A. od października 2016 r.
<b>Ubezpieczenia MetLife TunŻiR</b>	Ubezpieczenia MetLife w ramach 2 pakietów: Sprawna Pomoc OK oraz Pakiet na Życie OK. Okres ubezpieczenia Sprawna Pomoc OK wynosi 3 lub 12 miesięcy, natomiast w przypadku Pakietu na Życie OK 12 miesięcy. Produkt dostępny jest dla klientów CAPITAL SERVICE S.A. od kwietnia 2017 r.
<b>Pożyczki pozabankowe i Kredyty gotówkowe</b>	Od kwietnia 2016 r. w placówkach KredytOK za pośrednictwem platform integratorskich dostępne są również pożyczki pozabankowe innych dostawców niż CAPITAL SERVICE S.A. oraz kredyty gotówkowe wiodących banków do max. Kwoty 220 tys. Zł na max. Okres 144 miesięcy (12 lat). Oferta skierowana jest zarówno dla klientów indywidualnych jak i mikro przedsiębiorców.
<b>Pożyczka Autokasa Autokapital.pl</b>	Od września 2017 r. w placówkach KredytOK dostępna jest pożyczka pod zastaw lub na zakup samochodu w wysokości od 6.000 zł do 100.000 zł, a okres kredytowania wynosi 12, 24, 36 i 48 miesięcy. Pożyczka przeznaczona jest dla osób fizycznych oraz prowadzących działalność gospodarczą.
<b>LeaseLink</b>	Oferta skierowana jest do nowych i istniejących klientów CAPITAL SERVICE S.A., prowadzących jednoosobową działalność gospodarczą, zainteresowanych uzyskaniem finansowania na zakup sprzętów i urządzeń (m.in. sprzęt RTV, AGD, urządzenia budowlane i medyczne, meble). Leasing udzielany jest na zakup towarów na łączną kwotę od 1.000 zł do 50.000 zł na okres od 18 do 48 miesięcy. Produkt wprowadzony do oferty Grupy w listopadzie 2017 r.
<b>Availo Usługi Prawne</b>	Jest to kompleksowa pomoc prawna udzielania wyłącznie przez adwokatów, radców prawnych oraz doradców podatkowych specjalizujących się w danej dziedzinie prawa. Porady prawne realizowane

	są telefonicznie oraz poprzez kanał online (e-mail, konto Availo24), w zależności od wybranego pakietu i zakresu usług. Produkt wprowadzony do oferty w lutym 2018 r.
ASF- Adamczuk Serwis Finansowy	Od kwietnia 2018 r. w placówkach KredytOK dostępny jest szeroki wachlarz produktów ubezpieczeniowych oferowany przez ASF-Adamczuk Serwis Finansowy.

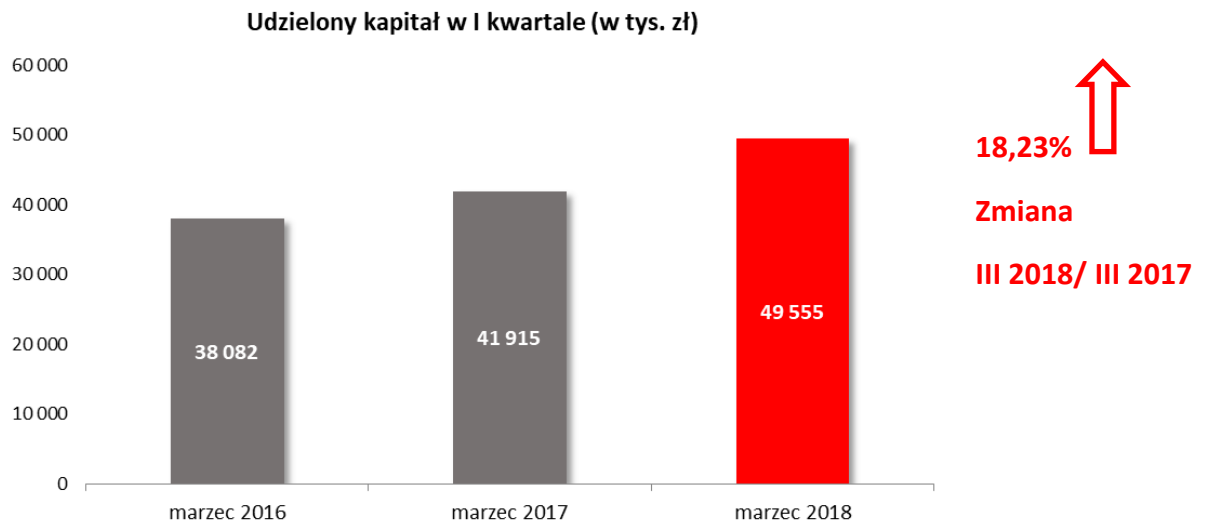
### 1.8.3. Sprzedaż w I kwartale 2018 r., baza klientów i portfel pożyczkowy

W I kwartale 2018 r. Grupa prowadziła sprzedaż produktów wykorzystując wszystkie wyżej wymienione kanały dystrybucji. Akcja sprzedażowa wspierana była różnorodnymi działaniami m.in. kampaniami reklamowymi i promocjami, wykorzystującymi różne sposoby dotarcia do klienta. Szerokie zastosowanie ma również promowanie wśród klientów – program lojalnościowy MGM (*Member Gets Member*), pozwalający na premiowanie klientów polecających produkty oferowane przez Grupę innym potencjalnym klientom.

Reklama telewizyjna stanowi jedną z najskuteczniejszych form docierania do masowego odbiorcy, jej najważniejszymi elementami są: obraz, dźwięk oraz słowo, w związku z tym w I kwartale 2018 r. CAPITAL SERVICE S.A. za pośrednictwem takiej reklamy telewizyjnej starała się dotrzeć do szerszego spektrum klientów zainteresowanych produktami oferowanymi przez Spółkę. Oferta KredytOK dostępna była po raz pierwszy w ogólnopolskiej telewizji – w TVP, Polsat i TVN oraz w ich stacjach tematycznych.

I kwartał 2018 r. był dla CAPITAL SERVICE S.A. okresem wzrostu wartości udzielonych pożyczek. W tym okresie w ramach Grupy udzielono pożyczek o łącznej wartości 49 555 tys. zł, co oznacza wzrost wartości sprzedaży do porównywalnego okresu roku poprzedniego o ponad 18%, a do I kwartału 2016 r. o około 30%. Za przyczyny wzrostu można uznać m.in.: systematyczny rozwój kanałów pozyskania i obsługi klientów (afiliacje internetowe, własne Contact Center, współpraca z agentami za pośrednictwem integratorów), efektywne dostosowywanie oferty własnej do potrzeb klientów (oferowanie pożyczek na znacznie wyższe kwoty, którymi zainteresowani są potencjalni klienci) oraz oferty produktów obcych (ubezpieczenia - Ubezpieczenia AXA TUIR S.A., Ubezpieczenia MetLife TUnŻiR, pożyczki pozabankowe i kredyty, Pożyczka Autokasa – pożyczka pod zastaw lub na zakup samochodu, LeaseLink- leasing urządzeń i sprzętów, Availo usługi prawne). Należy nadmienić, że Grupa w dużej mierze uzupełnia oferty banków, gdyż decyzja o przyznaniu pożyczki podejmowana jest szybko, a procedury oceny ryzyka są znacznie prostsze i mniej czasochłonne dla klientów.

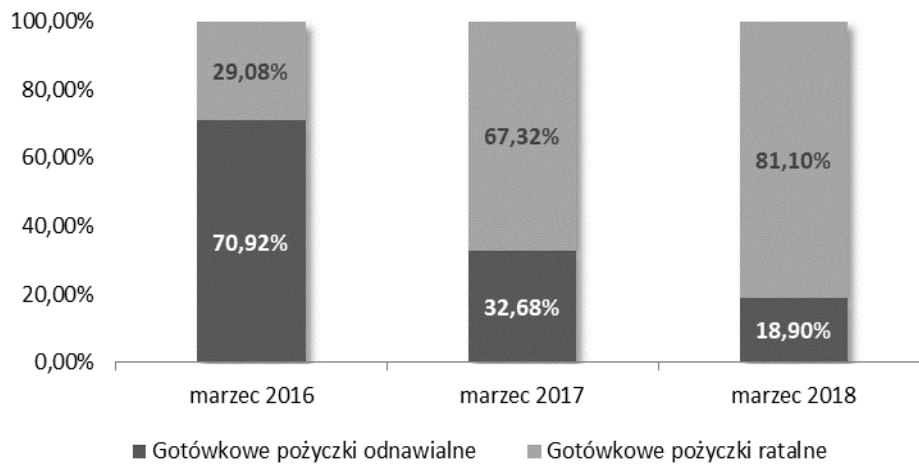
Udzielony kapitał w I kwartale w latach 2016-2018 przedstawia poniższy wykres.



CAPITAL SERVICE S.A. w swoich działaniach systematycznie kontynuuje liczne działania zmierzające do zmiany struktury produktowej udzielanych pożyczek, poprzez systematyczne zwiększanie sprzedaży pożyczek ratalnych, które są produktem przeznaczonym dla bardziej wymagających klientów, poszukujących oferty tańszej i spełniających bardziej rygorystyczne wymagania wobec zdolności kredytowej, kosztem gotówkowych pożyczek odnawialnych, co widoczne jest na poniższym wykresie. W ofercie Grupa posiada produkty własne, jak również produkty przeznaczone do sekurytyzacji – Pożyczka Jak Marzenie, która udzielana jest na podstawie współpracy z funduszem wierzytelnościowym. W ramach tej współpracy CAPITAL SERVICE S.A. zwiększa wartość udzielanych pożyczek bez konieczności angażowania własnych środków o istotnej wartości.

Strukturę udzielonych pożyczek w okresach porównywalnych przedstawia poniższy wykres.

### Struktura udzielonego kapitału w podziale na produkty w I kwartale

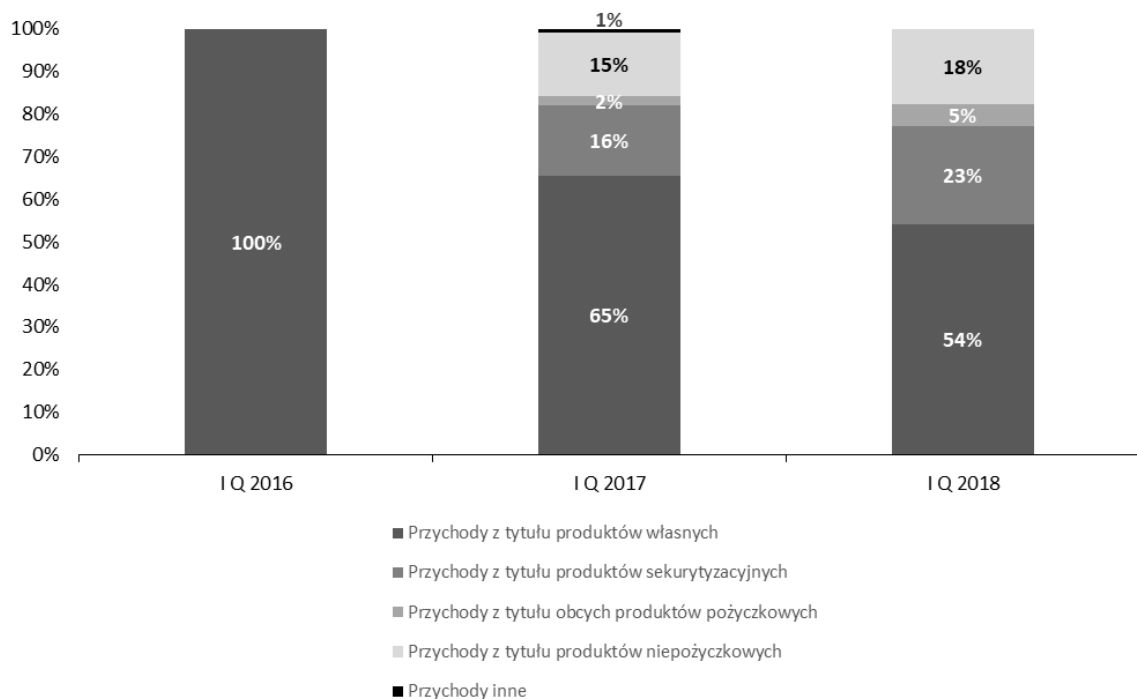


#### 1.9. Wyniki finansowe wypracowane w I kwartale 2018 r.

Głównym źródłem dochodu Grupy Kapitałowej CAPITAL SERVICE są przychody uzyskiwane z udzielanych pożyczek gotówkowych osobom fizycznym oraz z ich obsługi. Dodatkowo Grupa uzyskuje przychód ze sprzedaży ubezpieczeń oraz pośrednictwa kredytowego.

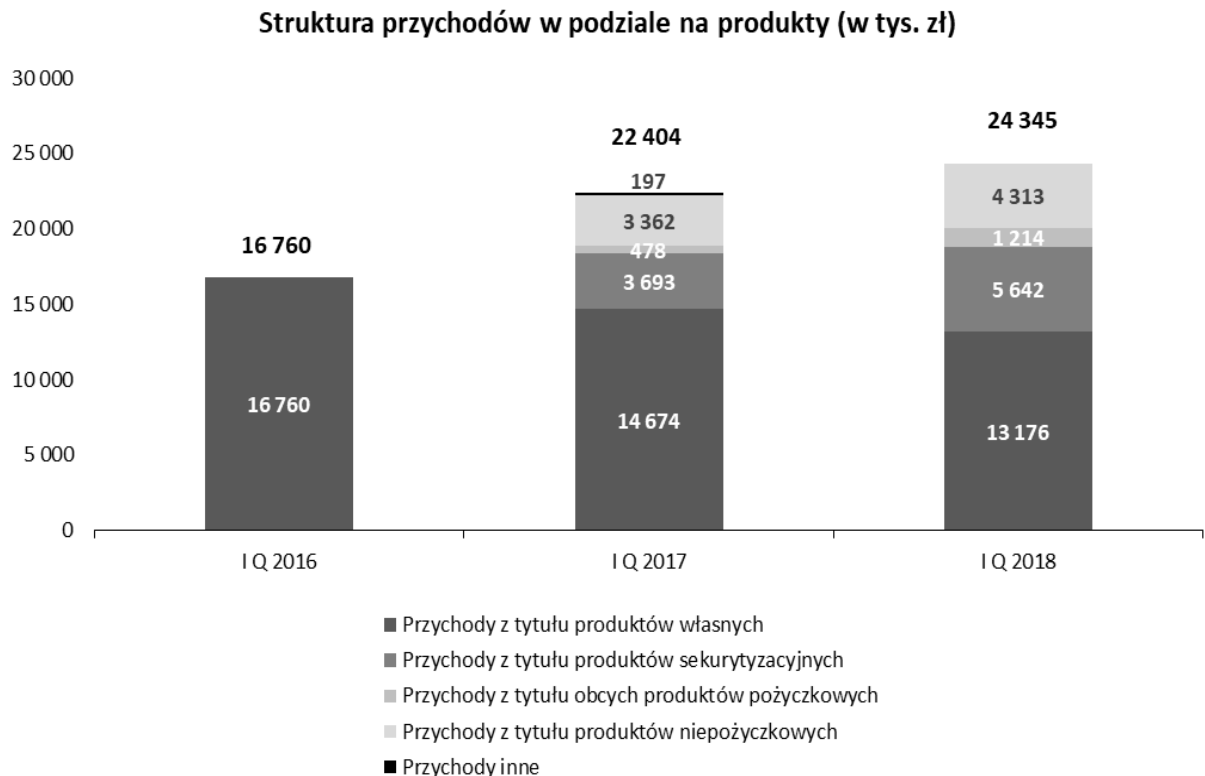
CAPITAL SERVICE w I kw. 2018 r. wypracowała przychody ze sprzedaży w wysokości 24,3 mln zł. Strukturę tych przychodów w podziale na poszczególne produkty w okresach porównywalnych przedstawia poniższy wykres.

### Struktura przychodów w podziale na produkty





Jak widać na wykresie w ciągu ostatnich 2 lat nastąpiła znaczna dywersyfikacja przychodów Grupy, która rozszerzyła swoją ofertę o liczne produkty obce (ubezpieczenia - Ubezpieczenia AXA TUIR S.A., Ubezpieczenia MetLife TUnŻiR, pożyczki pozabankowe i kredyty, Pożyczka Autokasa – pożyczka pod zastaw lub na zakup samochodu, LeaseLink- leasing urządzeń i sprzętów, Availo usługi prawne) co umożliwiło dopasowanie oferty do oczekiwań obecnych klientów oraz także pozyskanie nowych.



Łączne przychody Grupy tj. przychody ze sprzedaży, pozostałe przychody operacyjne oraz przychody finansowe wyniosły 26,6 mln zł, co jest wynikiem zbliżonym do porównywalnego okresu roku poprzedniego.

Wydaje się, że negatywne zjawiska dotyczące szkodowości pożyczek zapoczątkowane wydzieleniem procesów windykacyjnych z oddziałów terenowych, które miały wpływ na wyniki Grupy w 2017 roku zostały zatrzymane. W ramach podjętych jeszcze w 2017 r. działań udało się powstrzymać pogarszanie się jakości portfela oraz rozpocząć proces jego poprawy. Zostały usprawnione procesy ofertowania, badanie zdolności kredytowej, jak również zwiększono ilość pożyczek udzielanych klientom pozyskanym za pośrednictwem kanału online oraz agentów i brokerów.

W omawianym okresie Grupa Kapitałowa CAPITAL SERVICE odnotowała wyższe wyniki w porównaniu do porównywalnego okresu roku 2017, wykazując zysk w wysokości 2,4 mln zł, wobec 2,2 mln

zł zysku za I kwartał roku ubiegłego. Na chwilę obecną w dalszym ciągu trwają prace mające na celu obniżenie szkodowości na udzielanych pożyczkach, które polegają m.in. na modyfikacjach scoringów oraz ciągłej optymalizacji procesów windykacyjnych. Zarząd Spółki zakłada, iż w kolejnych miesiącach w wyniku szeroko podjętych działań zaradczych oraz organicznego wzrostu sprzedaży przy jednoczesnym dążeniu do obniżenia kosztów operacyjnych wyniki Grupy będą się poprawiać.

Kapitały własne na dzień 31 marca 2018 r. wyniosły 19,1 mln zł, a w opinii Zarządu struktura kapitałowa pozostaje właściwa.

Zmiana sytuacji majątkowej spowodowała, że suma bilansowa Grupy osiągnęła 80,4 mln i wzrosła w porównaniu do analogicznego okresu roku poprzedniego o 4,4 mln.

Kluczowe wskaźniki finansowe za I kwartał 2017 i 2018 r. przedstawia poniższa tabela.

	Wskaźniki za I kwartał 2017-2018	
	31.03.2017	31.03.2018
<b>Wskaźniki zadłużenia</b>		
Wskaźnik ogólnego zadłużenia	68,08%	76,25%
Wskaźnik zadłużenia długoterminowego	1,30	1,32
Wskaźnik zadłużenia netto / EBITDA	8,40	5,50
<b>Wskaźniki płynności</b>		
Wskaźnik płynności bieżącej	3,85	2,69
Wskaźnik płynności szybkiej	3,77	2,62
Wskaźnik płynności gotówkowej	0,30	0,30
<b>Wskaźniki rentowności</b>		
Wskaźnik rentowności sprzedaży (EBITDA)	22,83%	39,61%
Wskaźnik rentowności sprzedaży netto	10,11%	11,59%
Wskaźnik rentowności kapitałów własnych	9,33%	12,76%
Wskaźnik rentowności aktywów	2,98%	3,03%

Na podstawie powyższych danych widać, że wskaźniki zadłużenia, pomimo wzrostu zadłużenia Grupy w 2017 r., nadal pozostają na bezpiecznym poziomie. Grupa regularnie spłaca swoje zobowiązania, a ich rosnący poziom znajduje swoje odpowiednie odzwierciedlenie w postaci wzrostu wartości portfela pożyczkowego.

Wskaźniki płynności (Wskaźnik płynności bieżącej, Wskaźnik płynności szybkiej, Wskaźnik płynności gotówkowej) znajdują się na poziomach pozwalających na zachowanie pełnego bezpieczeństwa oraz równowagi finansowej firmy.

Wskaźniki rentowności w stosunku do danych z analogicznego okresu roku poprzedniego wypadają nieco lepiej i Spółka ma nadzieję, że kolejne miesiące będą je jeszcze poprawiać

## **1.10. Opis podstawowych zagrożeń i ryzyk, które zdaniem Emitenta są istotne dla oceny jego zdolności wywiązywania się ze zobowiązań wynikających z wyemitowanych dłużnych instrumentów finansowych**

### **1.10.1. Ryzyka związane bezpośrednio z Grupą Kapitałową CAPITAL SERVICE i prowadzoną przez nią działalnością**

#### **Ryzyko zmiany cen oferowanych produktów**

Jednym z podstawowych ryzyk związanych z Grupą i prowadzoną przez nią działalnością jest ryzyko zmiany cen produktów oferowanych na rynku, na które to ryzyko składają się następujące zmienne:

- ryzyko zmiany cen wymuszone przez zmiany w prawie,
- ryzyko zmian cen wymuszone przez działania konkurencji.

Oba ryzyka potencjalnie skutkują obniżeniem rentowności produktów, a przez to - rentowności sprzedaży.

W zakresie pierwszego z wyżej wymienionych ryzyk tj. ryzyka zmiany cen wymuszonego przez zmiany w prawie, jest to ryzyko, którego waga jest bardzo istotna a Spółka stale monitoruje pojawiające się projekty zmian przepisów, które dotyczą istoty działalności Spółki. Funkcjonująca wewnątrz Spółki komórka do spraw prawnych na bieżąco analizuje wszelkie ruchy ustawodawcy, które mogą wpłynąć na branżę, w jakiej Spółka funkcjonuje. Bieżąca analiza i świadomość projektowanych zmian, z wyprzedzeniem pozwala przewidzieć ich konsekwencje i rozpocząć strategię optymalizacji działalności/oferowanych produktów do zmieniającego się otoczenia prawnego.

Spółka kilkakrotnie stawała w obliczu zmian w przepisach prawa, które w sposób istotny wpłynęły na zmianę cen oferowanych produktów, tym samym poziom rentowności prowadzonej działalności. Spółka każdorazowo w sposób możliwie zrównoważony zapewniała z jednego strony zgodność oferowanych produktów/usług z nowymi uregulowaniami a z drugiej strony rentowność prowadzonej działalności.

Zarząd Spółki, w odpowiedzi na działania Ustawodawcy systematycznie wdraża Strategię Grupy CAPITAL SERVICE na lata 2017-2018 (dalej zwaną „Strategią”). Strategia, niezależnie od ostatecznie ustalonej treści regulacji prawnych oraz w obliczu ciągłej niepewności co do nowych propozycji zmian w przepisach, ma za zadanie zapewniać Grupie CAPITAL SERVICE stały, zrównoważony rozwój oraz mitygować ryzyko wynikające z niepewności stanu prawnego.

Drugie z wymienionych w niniejszym punkcie ryzyk – ryzyko zmiany cen wymuszone przez działania konkurencji – Spółka minimalizuje poprzez bieżącą analizę rynku usług finansowych i podmiotów zbliżonych

profilem swojej działalności do Spółki CAPITAL SERVICE S.A. Funkcjonująca wewnątrz Spółki jednostka organizacyjna mająca na celu stałe monitorowanie działań podmiotów konkurencyjnych na bieżąco analizuje parametry sprzedawanych przez nie produktów, podejmowanych działań marketingowych, promocyjnych, co pozwala niezwłocznie reagować na zmiany zachodzące w sferze usług finansowych i utrzymywać wysoką pozycję na rynku produktów i usług finansowych oferowanych przez podmioty pozabankowe.

### **Ryzyko związane z celem strategicznym**

Celem strategicznym CAPITAL SERVICE S.A. jest osiągnięcie i utrzymanie wysokiej pozycji na polskim rynku produktów i usług finansowych oferowanych przez instytucje niebankowe. CAPITAL SERVICE S.A. w Strategii zakłada stałe zwiększanie portfela pożyczek oraz dywersyfikację źródeł pozyskania finansowania. Pozytywne wyniki realizacji przyjętej strategii uzależnione są od efektywności prowadzonej działalności, dostępu do kapitału oraz adaptacji do zmiennych warunków otoczenia gospodarczego. Do najważniejszych czynników wpływających na sektor pożyczek pozabankowych można zaliczyć: przepisy prawa, dostępność produktów i usług finansowych oraz kondycję gospodarstw domowych. Działania podejmowane w wyniku złej oceny wpływu otoczenia bądź nieumiejętnego dostosowania się do zmiennych warunków tego otoczenia mogą mieć negatywny wpływ na wyniki prowadzonej przez CAPITAL SERVICE S.A. działalności. Istnieje zatem ryzyko nieosiągnięcia założonego celu strategicznego.

W celu ograniczenia przedmiotowego ryzyka CAPITAL SERVICE S.A. na bieżąco analizuje czynniki mogące mieć potencjalnie niekorzystny wpływ na jego działalność i wyniki, a w razie potrzeby podejmuje niezbędne decyzje i działania dostosowawcze w ramach realizowanej strategii.

Do głównych działań należy zaliczyć tu:

- zróżnicowanie oferty produktowej i dopasowanie jej zarówno do zmieniających się regulacji prawnych, jak i do wymogów rynkowych wynikających z działań firm konkurencyjnych;
- systematyczne rozszerzanie oferty o produkty rynku ubezpieczeń i reasekuracji,
- dywersyfikacja źródeł finansowania,
- stała współpraca z funduszami sekurytyzacyjnymi,
- dywersyfikacja kanałów pozyskania i obsługi klienta.

### **Ryzyko kredytowe i istotnych zakłóceń przepływów środków pieniężnych oraz utraty płynności finansowej**

Ryzyko kredytowe w CAPITAL SERVICE S.A. powstaje z tytułu zawierania transakcji pożyczkowych, a skutkuje potencjalną możliwością nie odzyskania udzielonych kwot, utratą dochodu lub poniesieniem straty

finansowej. Jest ono wypadkową z obszaru produktu kredytowego, procesu kredytowania, a z drugiej strony - działań ograniczających możliwość poniesienia strat.

Celem CAPITAL SERVICE S.A. jest budowa bezpiecznego, stabilnego portfela kredytowego:

- gwarantującego bezpieczeństwo środków własnych,
- przynoszącego przychody założone w planie finansowym, przy utrzymaniu poziomu należności zagrożonych na poziomie nie wyższym niż przyjęty w planie finansowym CAPITAL SERVICE S.A.

Proces zarządzania ryzykiem kredytowym obejmuje:

- analizę ryzyka portfela kredytowego,
- określanie kryteriów zawierania transakcji oraz podejmowania decyzji kredytowych gwarantujących udzielenie pożyczek klientom posiadającym zdolność spłaty zobowiązań wobec CAPITAL SERVICE S.A.,
- monitorowanie i raportowanie w zakresie jakości portfeli kredytowych,
- tworzenie parametrów do tworzenia rezerw celowych.

Działalność prowadzona przez CAPITAL SERVICE S.A. opiera się na udzielaniu pożyczek gotówkowych osobom fizycznym. Wraz ze wzrostem skali działalności ryzyko zakłóceń przepływów środków pieniężnych oraz utraty płynności finansowej nabiera coraz większego znaczenia. Na ryzyko to m.in. składają się:

- ryzyko błędnego zaplanowania rzeczywistego zapotrzebowania na środki pieniężne, w tym zapotrzebowania na finansowanie zewnętrzne,
- ryzyko braku zapewnienia wystarczających środków pieniężnych na prowadzoną akcję kredytową,
- ryzyko udzielania pożyczek klientom, którzy nie spłacą tych pożyczek,
- ryzyko opóźnień w spłacie lub brak spłaty wierzytelności pożyczkowych i pochodnych,
- ryzyko braku terminowej obsługi długu,
- ryzyko postawienia w stan natychmiastowej wymagalności istotnych zobowiązań CAPITAL SERVICE S.A.

W ocenie CAPITAL SERVICE S.A. pierwsze z wymienionych ryzyk jest w sposób właściwy ograniczone do akceptowalnego poziomu. Ryzyko to jest ograniczone poprzez zbudowanie sprawnego Działu Analiz i Raportowania (DAiR) odpowiedzialnego m.in. za modelowanie finansowe, w tym zapotrzebowania na gotówkę i finansowanie zewnętrzne. Doświadczenia pokazują, iż estymacje przygotowywane przez DAiR pozwalają z wystarczającą precyzją i wyprzedzeniem zaplanować zapotrzebowanie na finansowanie zewnętrzne. Na potrzeby określenia zapotrzebowania na finansowanie zewnętrzne CAPITAL SERVICE S.A. określiła również minimalne stany dostępnych środków pieniężnych na takim poziomie, aby nie występowały zakłócenia w zakresie płynności. Estymacje finansowe są na bieżąco aktualizowane i adaptowane do zmieniającej się sytuacji.

Pozyskanie finansowania jest konieczne dla zapewnienia dynamicznego rozwoju CAPITAL SERVICE S.A. założonego w strategii. W tym celu CAPITAL SERVICE S.A. dba o transparentność swojej działalności, posiada

przejrzystą strukturę właścicielską, współpracuje z renomowanym audytorem, publikuje dane finansowe w cyklach kwartalnych. Dodatkowo w celu ograniczenia tego ryzyka, zapewnienia większych funduszy do finansowania zwiększonej akcji pożyczkowej Grupa z sukcesem kontynuuje dobrą współpracę z platformą *peer to peer landing* (MINTOS) oraz dokonuje cyklicznych sprzedaży portfel „nieperformujących” (NPL). Spółka kontynuuje współpracę z dotychczasowymi partnerami jak i poszukuje nowych tak, aby w sposób niezakłócony realizować strategię w tym zakresie.

Ryzyko udzielania pożyczek klientom, którzy nie spłacą tych pożyczek w terminie CAPITAL SERVICE S.A. ogranicza do akceptowalnego poziomu zapewniającego odpowiednią rentowność. Grupa stara się to zrealizować poprzez budowanie odpowiednich modeli scoringowych i reguł antyfraud, ich ciągłe ulepszanie oraz bieżące monitorowanie portfeli w celu identyfikowania niepożądanych tendencji i podejmowania natychmiastowych działań dla ich wyeliminowania. W celu oceny zdolności kredytowej klientów Grupa współpracuje ze wszystkimi znaczącymi biurami informacji gospodarczej, to jest: BIG Infomonitor, KRD czy ERIF, jak również z Krajowym Biurem Informacji Gospodarczej, Platformą Wymiany Informacji Pożyczkowej oraz Forum Wiarygodnej Wymiany Informacji.

Ryzyko opóźnień w spłacie wierzytelności pożyczkowych i pochodnych jest ograniczone poprzez windykację. Procesy windykacyjne są uregulowane poprzez wewnętrzne procedury, których skuteczność jest na bieżąco monitorowana. CAPITAL SERVICE S.A. podjęła czynności w celu wydzielenia procesów windykacyjnych, opracowania systemów, modeli oraz delegowania (ew. zatrudnienia) pracowników, w zakresie obowiązków których leżeć będzie wykonywanie szeroko pojętych czynności windykacyjnych oraz opracowanie jak najskuteczniejszych metod dotarcia do dłużników. Tym samym dotychczasowy model sprzedażowo – windykacyjny przeobrażony został w model, w którym sprzedaż i windykacja stanowią dwa rozdzielne procesy obsługiwane przez inne osoby w ramach jednej organizacji. Na dzień sporządzenia niniejszego Raportu Kwartalnego proces wydzielenia windykacji jest wciąż modyfikowany i dostosowywany do potrzeb Grupy. Dodatkowo specyfiką działalności jest udzielanie pożyczek gotówkowych dużej grupie klientów (osób fizycznych) na relatywnie niewielkie kwoty, w efekcie nie występuje więc ryzyko koncentracji zadłużenia. Ponadto należności przeterminowane podlegają systematycznej sprzedaży. Celem projektu wydzielenia czynności windykacyjnych jest uwolnienie czasu pracy doradców zatrudnionych w placówkach KredytOK i wykorzystanie zasobów wyłącznie w celach sprzedażowych, z kolei w sferze procesów windykacyjnych – skupienie uwagi i sił na odzyskaniu od dłużników jak najwyższej kwoty zaległych wierzytelności Grupy.

Ryzyko nieterminowej obsługi długu oraz ryzyko postawienia w stan natychmiastowej wymagalności istotnych zobowiązań CAPITAL SERVICE S.A. w ocenie Zarządu jest minimalne. Wszystkie zobowiązania obsługiwane są terminowo i na moment bieżący i w dającej się racjonalnie ocenić perspektywie nie występują żadne zagrożenia w tym zakresie.

**Ryzyko ogłoszenia upadłości przez Grupę Kapitałową CAPITAL SERVICE**

Ryzyko ogłoszenia upadłości przez CAPITAL SERVICE S.A. jest nierozzerwalnie związane z ryzykiem utraty płynności finansowej przez Grupę. W myśl art. 20 ustawy z dnia 28 lutego 2003 r. Prawo upadłościowe, wniosek o ogłoszenie upadłości może zgłosić każdy z wierzycieli dłużnika, który stał się niewypłacalny w rozumieniu ustawy, tj. nie wykonuje swoich wymagalnych zobowiązań pieniężnych lub gdy jego zobowiązania przekroczą wartość jego majątku, nawet wówczas, gdy na bieżąco zobowiązania te wykonuje. Sytuację prawną dłużnika oraz jego wierzycieli, a także postępowanie w sprawie ogłoszenia upadłości regulują przepisy ww. ustawy Prawo upadłościowe oraz Ustawy z dnia 15 maja 2015 r. Prawo restrukturyzacyjne.

Grupa dokłada wszelkich starań, aby wszystkie wymagalne zobowiązania były regulowane na bieżąco oraz utrzymuje bezpieczny poziom zadłużenia i - w dającej się przewidzieć przyszłości - nie widzi możliwości zmaterializowania się tego ryzyka. Ponadto Grupa posiada opracowane procedury postępowania w przypadku sytuacji zagrożeń biznesowych.

**Ryzyko utraty kluczowych pracowników i członków Zarządu**

Działalność CAPITAL SERVICE S.A. w dużej mierze opiera się na doświadczeniu, umiejętnościach oraz jakości pracy zatrudnionych kluczowych pracowników i członków Zarządu. Dokłada się wszelkich starań, by obecnie zatrudnieni kluczowi pracownicy pozostali związani z Grupą przez długi okres czasu i utożsamiali się z nią. Współpraca CAPITAL SERVICE S.A. z kluczowymi pracownikami ma charakter indywidualny, Grupa stosuje satysfakcjonujący system wynagrodzeń i dodatkowych świadczeń.

W opinii Grupy, w chwili obecnej nie ma zagrożenia odejścia Grupy kluczowych pracowników, które mogłoby w sposób znaczący utrudnić prowadzenie działalności lub realizację strategii rozwoju CAPITAL SERVICE S.A.

Szeroki zakres kluczowych zadań wykonywany jest przez Zarząd. CAPITAL SERVICE S.A. nie jest w stanie zapewnić, że ewentualna rezygnacja Członków Zarządu nie będzie miała negatywnego wpływu na bieżącą działalność, realizowaną Strategię oraz wyniki operacyjne Grupy. Wraz z odejściem któregośkolwiek z Członków Zarządu Grupa mogłaby zostać pozbawiona *know-how* z zakresu zarządzania Spółką i prowadzenia jej działalności operacyjnej.

**Ryzyko związane z wykorzystaniem kapitałów obcych**

W prowadzonej działalności gospodarczej CAPITAL SERVICE S.A. posługuje się długo- i krótkoterminowym kapitałem obcym. Obecnie zobowiązania z tytułu zaciągniętych kredytów i pożyczek obsługiwane są terminowo, lecz w dłuższej perspektywie, w przypadku pogorszenia się sytuacji finansowej Grupy, nie można wykluczyć problemów z ich spłatą. Niewywiązywanie się przez CAPITAL SERVICE S.A. z postanowień zawartych umów może skutkować postawieniem zadłużenia w części lub w całości w stan natychmiastowej wymagalności, a w razie braku spłaty wierzyciel może wystąpić do sądu z wnioskiem o ogłoszenie upadłości CAPITAL SERVICE S.A.

CAPITAL SERVICE S.A. podejmuje działania mające na celu utrzymanie optymalnej struktury kapitałów poprzez zwiększanie zarówno kapitału własnego, jak i pozyskiwanie kapitału obcego.

**Ryzyko związane z negatywnym PR wobec Grupy Kapitałowej CAPITAL SERVICE**

CAPITAL SERVICE S.A. działa na rynku pożyczek gotówkowych oferowanych osobom fizycznym (konsumentom). Rynek ten jest trudny i narażony na negatywny odbiór. Negatywny PR zarówno wobec marek własnych Grupy jak i samej Grupy może utrudnić lub uniemożliwić pozyskiwanie nowych klientów, a tym samym zakłócić funkcjonowanie sieci oddziałów własnych, a w konsekwencji prowadzenie biznesu lub spowodować dodatkowe obciążenia finansowe Grupy. Negatywny PR może stanowić również zagrożenie utraty zaufania obecnych i potencjalnych klientów, a to z kolei może mieć wpływ na wyniki osiągnięte przez CAPITAL SERVICE S.A. w przyszłości.

CAPITAL SERVICE S.A., chcąc zminimalizować negatywne skutki tego zjawiska, stale prowadzi działania mające na celu budowanie pozytywnego wizerunku, w tym również działalność społeczną. Przede wszystkim jednak CAPITAL SERVICE S.A. rozwija swoją ofertę produktową tak, aby oferować swoim obecnym i potencjalnym klientom produkty dopasowane do ich potrzeb i możliwości finansowych. Ten cel realizowany jest również poprzez stale rozwijającą się ofertę produktów ubezpieczeniowych i reasekuracyjnych, w której znalazła się oferta produktów z zakresu ochrony życia i zdrowia oraz ochrony ubezpieczeniowej w razie nieszczęśliwych wypadków. W tym zakresie CAPITAL SERVICE S.A. pełni rolę agenta towarzystwa ubezpieczeniowego, jednakże oferta towarzystwa przygotowana została indywidualnie, dla klientów CAPITAL SERVICE S.A.

Warto w tym miejscu wskazać również, iż Grupa otrzymała Certyfikat Audytu Etycznego Konferencji Przedsiębiorstw Finansowych. Certyfikat potwierdza zgodność praktyk biznesowych Spółki z Zasadami Dobrych Praktyk KPF.



**Ryzyko związane z lokalizacjami oddziałów sieci własnej**

Rozwój sieci własnej oddziałów działającej pod marką KredytOK oraz sytuacja finansowa CAPITAL SERVICE S.A. determinowane są głównie przez wielkość sprzedaży realizowanej za ich pośrednictwem. Na to z kolei ma wpływ liczba oddziałów działających w strukturach sieci CAPITAL SERVICE S.A. i ich lokalizacja. O rozpoznawalności marki KredytOK w dużym stopniu decyduje umiejscowienie samego lokalu w danej miejscowości. Istnieje ryzyko, że wybrane lokalizacje nowych oddziałów lub oddziałów już powstałych okażą się niedogodne, co może przełożyć się na mały popyt na produkty oferowane przez Grupę. To z kolei może mieć odzwierciedlenie w braku rentowności oddziałów, a tym samym przyczynić do pogorszenia sytuacji finansowej Grupy.

Ryzyko to ograniczane jest poprzez staranny proces wyboru lokalizacji, wysoką jakość usług świadczonych w oddziałach, nieustannie weryfikowaną przez CAPITAL SERVICE S.A., a także konkurencyjną ofertę produktową.

**Ryzyko związane z przetwarzaniem danych osobowych**

W ramach polskiego ustawodawstwa, na działalność CAPITAL SERVICE S.A. istotny wpływ ma Ustawa o ochronie danych osobowych. Organem do spraw ochrony danych osobowych na ten moment jest Generalny Inspektor Ochrony Danych Osobowych. Istnieje ryzyko, że jego interpretacja regulacji będzie inna niż stosowana przez CAPITAL SERVICE S.A., co w konsekwencji może prowadzić do wszczęcia postępowania administracyjnego i w jego konsekwencji nawet do zastosowania wobec Grupy przepisów karnych.

CAPITAL SERVICE S.A. w celu zminimalizowania wskazanego ryzyka wprowadziła szczegółowe procedury oraz stosuje środki techniczne i organizacyjne zapewniające ochronę przetwarzanych danych osobowych, a w szczególności zabezpiecza dane przed ich udostępnieniem osobom nieupoważnionym, przetwarzaniem z naruszeniem Ustawy o ochronie danych osobowych oraz zmianą, utratą, uszkodzeniem lub zniszczeniem.

Ryzyko towarzyszące nierozdzielnie posiadaniu i przetwarzaniu danych osobowych to ryzyko włamań do baz danych, w których przechowywane są poufne dane osobowe klientów CAPITAL SERVICE S.A. czy też innych naruszeń przepisów Ustawy o ochronie danych osobowych. Zdarzenia takie mogą wpłynąć negatywnie na postrzeganie Grupy, a w konsekwencji przyczynić się do utraty klientów i pogorszenia wyników finansowych oraz dodatkowo mogą narazić CAPITAL SERVICE S.A. na odpowiedzialność odszkodowawczą.

Wobec powyższego należy podkreślić, że wykorzystywany przez CAPITAL SERVICE S.A. zintegrowany system informatyczny chroniony jest zgodnie z wymogami rozporządzenia Ministra Spraw Wewnętrznych i

Administracji z dnia 29 kwietnia 2004 r. w sprawie dokumentacji przetwarzania danych osobowych oraz warunków technicznych i organizacyjnych, jakim powinny odpowiadać urządzenia i systemy informatyczne służące do przetwarzania danych.

W opinii CAPITAL SERVICE S.A. stosowane procedury i zabezpieczenia w sposób istotny ograniczają przedmiotowe ryzyka.

W kontekście ochrony danych osobowych, bardzo istotne znaczenie ma unijna regulacja - Rozporządzenie Parlamentu Europejskiego i Rady (UE) 2016/679 z dnia 27 kwietnia 2016 r. w sprawie ochrony osób fizycznych w związku z przetwarzaniem danych osobowych i w sprawie swobodnego przepływu takich danych oraz uchylenia dyrektywy 95/46/WE (ogólne rozporządzenie o ochronie danych), które zaczęło obowiązywać od dnia 25 maja 2018 r. W związku z powyższym, Spółka własnymi wewnętrznymi zasobami jak i przy współpracy z zewnętrznym partnerem specjalizującym się w zakresie ochrony danych osobowych i wdrażania procedur związanych z tą ochroną, podjęła wszelkie konieczne działania zmierzające do stosowania wymogów stawianych przez prawo unijne.

Zarząd Spółki mając świadomość szeregu istotnych zmian, jakie mają zajść w obszarze zarządzania danymi osobowymi, z odpowiednim wyprzedzeniem podjął współpracę z zewnętrznym podmiotem, przy udziale którego specjalnie powołany zespół projektowy złożony z pracowników CAPITAL SERVICE S.A. pracował nad dostosowaniem działalności CAPITAL SERVICE S.A. do nowych uregulowań prawnych.

W efekcie tejże współpracy Spółka otrzymała szereg zaleceń, które zobowiązana była wdrożyć dla pełnej zgodności z przytoczonym wyżej Rozporządzeniem. W opinii Spółki zmiany w procesach, procedurach itd. (pod względem prawnym, technicznym, organizacyjnym), jakie Spółka zaimplementowała do swojej działalności w sposób prawidłowy odpowiadają wymogom stawianym przez nowe regulacje.

### **1.10.2. Ryzyka związane z otoczeniem Grupy Kapitałowej CAPITAL SERVICE**

#### **Ryzyko związane z sytuacją makroekonomiczną Polski**

Rozwój CAPITAL SERVICE S.A. jest w pewnym stopniu zależny od ogólnej sytuacji gospodarczej Polski, na terenie której Spółka oferuje swoje produkty i która jest jednocześnie głównym rejonem aktywności klientów. Do głównych czynników o charakterze ogólnogospodarczym wpływających na działalność Grupy można zaliczyć: tempo wzrostu gospodarczego, poziom średniego wynagrodzenia brutto i stopień zadłużenia jednostek gospodarczych i gospodarstw domowych. Istnieje ryzyko, że spowolnienie tempa wzrostu gospodarczego oraz efekty wprowadzenia programów prospołecznych (Program 500+) mogą mieć negatywny wpływ na popyt na produkty CAPITAL SERVICE S.A., co w konsekwencji może wpłynąć na pogorszenie wyników finansowych Grupy.

### **Ryzyko ze strony konkurencji**

Branża, w której CAPITAL SERVICE S.A. prowadzi działalność, charakteryzuje się wysoką konkurencyjnością, funkcjonuje w niej znaczna liczba podmiotów o różnej skali działania.

CAPITAL SERVICE S.A. nie jest w stanie przewidzieć, czy i w jakim stopniu w przyszłości jej oferta będzie atrakcyjna dla klientów. Niniejsze ryzyko ograniczane jest poprzez realizowaną Strategię rozwoju – wprowadzanie zróżnicowanych nowych produktów i rozwój usług, podnoszenie ich jakości, a także działania Grupy zmierzające do zwiększenia portfela pożyczek, jak również dywersyfikację kanałów sprzedaży, a tym samym wzmocnienia pozycji rynkowej.

### **Ryzyko związane z otoczeniem prawnym**

Ryzyko zmian otoczenia prawnego ocenić należy jako bardzo istotne i rozległe. Na dzień sporządzenia niniejszego Sprawozdania trwają procesy legislacyjne kilku projektów ustaw wynikających ze zmieniającego się ustawodawstwa europejskiego oraz projekty zmian ustaw nie wynikających bezpośrednio z prac organów ustawodawczych na poziomie europejskim. Należy w tym miejscu wspomnieć o projekcie Ustawy o ochronie danych osobowych, projekcie Ustawy o przeciwdziałaniu praniu pieniędzy oraz finansowaniu terroryzmu, projekcie Ustawy o zmianie ustawy o usługach płatniczych oraz niektórych innych ustaw, czy też projekcie Ustawy o dystrybucji ubezpieczeń. Jednocześnie Grupa posiada ograniczoną paletę narzędzi mogących mitygować to ryzyko. Narzędziem takim z pewnością jest współpraca z podmiotami prowadzącymi podobną działalność w ramach Konferencji Przedsiębiorstw Finansowych – Związku Pracodawców. Grupa, na forum ww. organizacji oraz w ramach działań czy wydarzeń organizowanych przez tę organizację, prezentuje swoje stanowisko względem projektowanych zmian legislacyjnych. Wydaje się jednak, że kluczowym czynnikiem zapewniającym adekwatność reagowania na występowanie ryzyka związanego z otoczeniem prawnym Spółki jest podejmowanie szybkich i sprawnych działań w odpowiedzi na wprowadzane przez ustawodawcę zmiany.

### **Ryzyko związane z interpretacją przepisów podatkowych**

CAPITAL SERVICE S.A., podobnie jak wszystkie podmioty gospodarcze, narażona jest na nieprecyzyjne przepisy w regulacjach podatkowych. W efekcie istnieje ryzyko powstania rozbieżności interpretacyjnych, w szczególności w odniesieniu do operacji związanych z podatkiem dochodowym, podatkiem od czynności cywilnoprawnych i podatkiem VAT. W związku z powyższym istnieje ryzyko, że w ramach prowadzonej przez CAPITAL SERVICE S.A. działalności i pomimo stosowania przez nią indywidualnych interpretacji podatkowych, interpretacja Urzędu Skarbowego odpowiedniego ze względu na siedzibę Spółki może różnić się od przyjętej przez tę Spółkę. Aby ograniczyć to ryzyko Grupa na bieżąco

śledzi zmiany w prawie podatkowym, dokonuje cyklicznych przeglądów podatkowych oraz planuje swoje działania w tym obszarze z odpowiednim wyprzedzeniem oraz we współpracy z doradcami podatkowymi.

### **Ryzyko związane z niewypłacalnością pożyczkobiorców**

Jednym z najistotniejszych ryzyk dotyczącym działalności CAPITAL SERVICE S.A. jest niespłacalność przez pożyczkobiorców zobowiązań wobec CAPITAL SERVICE S.A. Pożyczkobiorcy zobowiązani są do zapłaty kwoty pożyczki (kapitału), odsetek, prowizji oraz – w sytuacji opóźnień w płatnościach – odsetek z tytułu opóźnienia. Ryzyko związane z opóźnieniem płatności od pożyczkobiorców bądź z całkowitą ich niewypłacalnością wynika przede wszystkim z kształtowania się kondycji ekonomicznej pożyczkobiorców oraz – w dalszej kolejności - z ogólnej sytuacji gospodarczej kraju.

Ponadto, zmiany w przepisach prawa ułatwiają ogłoszenie upadłości przez osoby fizyczne nieprowadzące działalności gospodarczej. W związku z tym istnieje ryzyko, że część posiadanych przez CAPITAL SERVICE S.A. wierzycelności wobec osób fizycznych będzie niemożliwa do wyegzekwowania – na skutek ogłoszenia przez sąd upadłości konsumenta. Może to negatywnie wpłynąć na osiągnięte przez CAPITAL SERVICE S.A. wyniki finansowe. Ze względu na ilość pożyczkobiorców oraz wartość udzielonych pożyczek, a także niewielką liczbę dłużników, którzy zdecydowali się na tę procedurę, spodziewany odsetek należności nieściągalnych ze względu na upadłość dłużnika można jednak uznać za minimalny.

W celu ograniczenia tego ryzyka CAPITAL SERVICE S.A. dokonuje oceny klientów pod kątem ich wiarygodności kredytowej i ryzyka niespłacenia pożyczki (ocena zdolności kredytowej). Ocena taka jest dokonywana przez doradców klienta w oparciu o obowiązujące wewnątrz CAPITAL SERVICE S.A. zasady sprzedaży produktów pożyczkowych oraz posiadane doświadczenia w tym zakresie, jak również w oparciu o model scoringowy i formuły anty - fraud. Systematycznie rozbudowywany jest również Dział Zarządzania Ryzykiem Kredytowym w Spółce, który odpowiedzialny jest za mechanizmy badania zdolności kredytowej klientów.

### **1.10.3. Czynniki ryzyka związane bezpośrednio z Obligacjami**

#### **Ryzyko braku spłaty zobowiązań wobec Obligatariuszy**

CAPITAL SERVICE S.A. zobowiązana jest do wypłaty odsetek od wyemitowanych przez siebie obligacji oraz wykupu obligacji. W związku z tym, w przypadku braku wolnych środków pieniężnych, nie można wykluczyć ryzyka związanego z nieterminowym wykupem obligacji lub też brakiem możliwości ich wykupu przez CAPITAL SERVICE S.A. W przypadku niewystarczającej ilości wygenerowanych środków na wykup obligacji CAPITAL SERVICE S.A. nie wyklucza sięgnięcia po kolejne znane i możliwe do zastosowania narzędzia finansowania.

Dotychczas CAPITAL SERVICE S.A. terminowo realizowała swoje zobowiązania z tytułu emisji obligacji. W pierwszym półroczu 2017 Spółka dokonała wykupu obligacji serii A, B, C, E oraz E1. Natomiast w drugiej połowie 2017 roku oraz w styczniu i kwietniu 2018 r. Spółka dokonała przedterminowych wykupów obligacji serii G na łączną kwotę 7,5 mln zł. Dodatkowo, w marcu 2018 r. Spółka, zgodnie z warunkami emisji obligacji serii I, dokonała przedterminowego wykupu 94 910 szt. obligacji serii I (cała emisji serii I opiewa na 200 000 sztuk obligacji).

#### **Ryzyko związane z kolejnymi emisjami obligacji i pozyskaniem środków finansowych**

Środki pozyskiwane z przeprowadzenia emisji obligacji umożliwiają CAPITAL SERVICE S.A. finansowanie jej działalności. Jest prawdopodobne, iż w celu realizacji Strategii rozwoju CAPITAL SERVICE S.A. będzie przeprowadzała kolejne emisje obligacji oraz będzie starała się pozyskiwać finansowanie również z innych źródeł. Niepozyskanie nowych źródeł finansowania, w przypadku, gdy CAPITAL SERVICE S.A. wykorzysta dotychczas posiadane środki finansowe, mogłoby spowodować spowolnienie tempa rozwoju Grupy. Dlatego Grupa dba o realizowanie polityki zrównoważonego wzrostu oraz dywersyfikację źródeł finansowania, w tym współpracę z funduszami sekurytyzacyjnymi oraz platformą MINTOS.

## **2. INFORMACJE NA TEMAT AKTYWNOŚCI GRUPY KAPITAŁOWEJ CAPITAL SERVICE DOTYCZĄCE PODEJMOWANYCH INICJATYW NASTAWIONYCH NA WPROWADZENIE ROZWIĄZAŃ INNOWACYJNYCH W PRZEDSIĘBIORSTWIE W OBSZARZE ROZWOJU PROWADZONEJ DZIAŁALNOŚCI**

Od początku 2018 r. w CAPITAL SERVICE S.A. miały miejsce istotne wydarzenia z punktu widzenia funkcjonowania całej Grupy Kapitałowej, mające wpływ na wyniki sprzedaży, a tym samym wyniki finansowe w I kwartale 2018 r. W omawianym okresie prowadzona była silna akcja sprzedażowa produktów własnych i obcych (ubezpieczenia, kredyty i pożyczki pozabankowe), nawiązano współpracę z nowymi sieciami afiliacyjnymi, jak również podtrzymywano pozytywne relacje z dotychczasowymi kontrahentami, a przede wszystkim z klientami.

Wszelkie działania rozwojowe podejmowane w CAPITAL SERVICE S.A. podporządkowane są priorytetom biznesowym tak, by rozwijały umiejętności oraz wiedzę niezbędną zespołom do skutecznego osiągnięcia wyznaczonych celów. CAPITAL SERVICE S.A. systematycznie podejmuje działania mające na celu usprawnianie raportowania oraz hurtowni danych. Hurtownia danych wykorzystuje hybrydę w postaci systemu klasy Business Intelligence – Sisense oraz bazę MSSQL, która jest platformą bazodanową typu klient-serwer. Na bieżąco uruchamiane są pulpity nawigacyjne w systemie hurtowni danych, służące do przekrojowej analizy danych. Ponadto sprawnie funkcjonują wprowadzone w zeszłych miesiącach dedykowane aplikacje: DEBT+, ułatwiająca pracę Windykatorom Terenowym oraz Platforma Oddział+, czyli system umożliwiający procedowanie wniosków o pożyczkę przez sieć oddziałów terenowych KredytOK, jak również API Agent+, innowacyjny interfejs, umożliwiający udostępnienie produktów Grupy bezpośrednio w systemach integratorów produktów finansowych, a wraz z nim kredytowa platforma Platforma Agent+, pozwalająca współpracującym agentom sprzedaż produktów Grupy pod marką KredytOK, które to w znaczący sposób wpłynęły na efektywność współpracy z kontrahentami.

## II. KWARTALNE SKRÓCONE SPRAWOZDANIE FINANSOWE GRUPY KAPITAŁOWEJ CAPITAL SERVICE ZA OKRES OD DNIA 01 STYCZNIA 2018 ROKU DO DNIA 31 MARCA 2018 ROKU

### 1. ZASADY PRZYJĘTE PRZY SPORZĄDZANIU SPRAWOZDANIA FINANSOWEGO

#### 1.1. Informacje ogólne dotyczące jednostki dominującej

Nazwa jednostki	<b>CAPITAL SERVICE S.A.</b>
Siedziba jednostki	Ostrołęka, ul. Korczaka 73

Jednostka wpisana jest do Rejestru Przedsiębiorców pod numerem KRS	407127
Wpisu dokonał	Sąd Rejonowy dla M. ST. Warszawy w Warszawie, XIV Wydział Gospodarczy Krajowego Rejestru Sądowego
Data dokonania wpisu	02.01.2012

Podstawowym przedmiotem działalności jednostki są (zgodnie z wpisem do KRS) pozostałe formy udzielenia kredytów (64.92.Z).

Czas trwania działalności jednostki jest nieograniczony.

#### 1.2. Skonsolidowane sprawozdanie finansowe

- Skonsolidowanym sprawozdaniem finansowym został objęty okres od 01.01.2018 do 31.03.2018.
- Skonsolidowane sprawozdanie finansowe zostało sporządzone w oparciu o przepisy Ustawy o rachunkowości z 29 września 1994 (Dz. U. 2016 r. poz. 1047 z późn. zm.) oraz Rozporządzenie Ministra Finansów z dnia 25 września 2009 r. w sprawie szczegółowych zasad sporządzania przez jednostki inne niż banki, zakłady ubezpieczeń i zakłady reasekuracji skonsolidowanych sprawozdań finansowych grup kapitałowych (Dz. U. 2009 Nr 152 poz. 1223 z późn. zm.).
- Skonsolidowane sprawozdanie finansowe zostało sporządzone przy założeniu kontynuowania działalności gospodarczej w dającej się przewidzieć przyszłości oraz niewystępowania okoliczności wskazujących na zagrożenie dla kontynuowania działalności.
- W skład jednostek powiązanych nie wchodzi wewnętrznymi jednostkami organizacyjnymi sporządzające samodzielnie sprawozdania finansowe, wobec czego to skonsolidowane sprawozdanie finansowe nie zawiera danych łącznych obejmujących te jednostki.
- Walutą sprawozdawczą jest złoty. Sprawozdanie zostało sporządzone w tys. zł, chyba, że w treści wskazano inaczej.

### 1.3. Informacje ogólne dotyczące jednostek zależnych

Nazwa jednostki **CAPITAL SERVICE BRAND MANAGEMENT Sp. z o.o.**

Siedziba jednostki Warszawa, ul. Jagiellońska 78

Podstawowym przedmiotem działalności jednostki jest (zgodnie z wpisem do KRS) dzierżawa własności intelektualnej i podobnych produktów, z wyłączeniem prac chronionych prawem autorskim (77.40.Z)

Jednostka dominująca posiada:

- 100,00% udział w kapitale podstawowym jednostki, oraz
- 100,00% udział w całkowitej liczbie głosów na Walnym Zgromadzeniu jednostki.

Czas trwania działalności jednostki jest nieograniczony.

Sprawozdanie finansowe obejmuje okres od 1 stycznia 2018 do 31 marca 2018.

Nazwa jednostki **FINLO Sp. z o.o.**

Siedziba jednostki Warszawa, ul. Jagiellońska 78

Podstawowym przedmiotem działalności jednostki są (zgodnie z wpisem do KRS) pozostałe formy udzielania kredytów (64.92.Z)

Jednostka dominująca posiada:

- 100,00% udział w kapitale podstawowym jednostki, oraz
- 100,00% udział w całkowitej liczbie głosów na Walnym Zgromadzeniu jednostki.

Czas trwania działalności jednostki jest nieograniczony.

Sprawozdanie finansowe obejmuje okres od 1 stycznia 2018 do 31 marca 2018.

Nazwa jednostki **LIFT CREDIT Sp. z o. o.**

Siedziba jednostki Warszawa, Strumykowa 28A/35

Podstawowym przedmiotem działalności jednostki są (zgodnie z wpisem do KRS) pozostałe formy udzielania kredytów (64.92.Z).

Jednostka dominująca posiada:

- 100,00% udział w kapitale podstawowym jednostki, oraz



- 100,00% udział w całkowitej liczbie głosów na Walnym Zgromadzeniu jednostki.

Czas trwania działalności jednostki jest nieograniczony.

Sprawozdanie finansowe obejmuje okres od 1 stycznia 2018 do 31 marca 2018.

Nazwa jednostki	<b>KREDYTOK Sp. z o.o.</b>
Siedziba jednostki	Ostrołęka, ul. Janusza Korczaka 73

Podstawowym przedmiotem działalności jednostki jest (zgodnie z wpisem do KRS) pozostała działalność wspomagająca usługi finansowe, z wyłączeniem ubezpieczeń i funduszy emerytalnych (66.9.Z).

Jednostka dominująca posiada:

- 100,00% udział w kapitale podstawowym jednostki, oraz
- 100,00% udział w całkowitej liczbie głosów na Walnym Zgromadzeniu jednostki.

Czas trwania działalności jednostki jest nieograniczony.

Sprawozdanie finansowe obejmuje okres od 1 stycznia 2018 do 31 marca 2018.

Dzień kończący pierwszy rok obrotowy Spółki KREDYTOK Sp. z o.o. to 31 grudnia 2018 r.

Nazwa jednostki	<b>CS 1 Fundusz Inwestycyjny Zamknięty Niestandaryzowany Fundusz Sekurytyzacyjny</b>
Towarzystwo	<b>EQUES INVESTMENT Towarzystwo Funduszy Inwestycyjnych Spółka Akcyjna</b>
Siedziba jednostki	Gdańsk, Chłopska 53

Celami inwestycyjnymi Funduszu są: osiągnięcie przychodów z lokat netto Funduszu oraz wzrost wartości Aktywów w wyniku wzrostu wartości lokat.

Jednostka dominująca posiada:

- 100,00% Certyfikatów inwestycyjnych.

Czas trwania działalności jednostki jest nieograniczony.

Sprawozdanie finansowe obejmuje okres od 1 stycznia 2018 do 31 marca 2018.

#### **1.4. Informacje ogólne dotyczące jednostek współzależnych**

W okresie objętym skonsolidowanym sprawozdaniem finansowym nie występowały jednostki współzależne.

#### **1.5. Informacje ogólne dotyczące jednostek stowarzyszonych**

W okresie objętym skonsolidowanym sprawozdaniem finansowym nie występowały jednostki stowarzyszone.

#### **1.6. Informacje ogólne dotyczące innych jednostek niż podporządkowane, w których jednostki powiązane posiadają mniej niż 20% udziałów (akcji)**

W okresie objętym skonsolidowanym sprawozdaniem finansowym nie występowały inne jednostki niż podporządkowane, w których jednostki powiązane posiadały mniej niż 20% udziałów (akcji).

#### **1.7. Informacje dotyczące jednostek podporządkowanych wyłączonych ze skonsolidowanego sprawozdania finansowego**

W okresie objętym skonsolidowanym sprawozdaniem finansowym nie występowały jednostki podporządkowane wyłączone ze skonsolidowanego sprawozdania finansowego.

#### **1.8. Zastosowane zasady i metody rachunkowości**

Stosowane zasady rachunkowości nie uległy zmianie w stosunku do roku ubiegłego.

Poszczególne składniki aktywów i pasywów wyceniane są w momencie ich ujęcia w księgach rachunkowych w wysokości uiszczonej lub otrzymanej zapłaty. W cenie nabycia uwzględniane są tylko istotne koszty transakcji.

#### **1.9. Środki trwałe i wartości niematerialne**

Środki trwałe, środki trwałe w budowie oraz wartości niematerialne wyceniane są według ceny nabycia lub kosztów wytworzenia, pomniejszonych o dotychczasowe umorzenie. Odpisy amortyzacyjne dokonywane są metodą liniową.

Środki trwałe i wartości niematerialne i prawne o wartości początkowej powyżej 1 500 zł oraz nie przekraczającej 3 500 zł obciążają koszty działalności jednorazowo w miesiącu oddania ich do użytkowania.

Na składniki aktywów, co do których istnieje duże prawdopodobieństwo, że w dającej się przewidzieć przyszłości nie będą przynosić korzyści ekonomicznych dokonuje się odpisu z tytułu trwałej utraty wartości.

Spółka stosuje dla poniższych grup majątku następujące roczne stawki amortyzacyjne:

- inwestycje w obce budynki 10%,
- maszyny, urządzenia i aparaty ogólnego zastosowania 30%,

- specjalistyczne maszyny, urządzenia i aparaty 14%, 28%,
- urządzenia techniczne 10%, 20%,
- środki transportu 20%,
- narzędzia, przyrządy, ruchomości i wyposażenie 20%, 50%,
- oprogramowanie 20%.

Wartości niematerialne na dzień sprawozdawczy wykazywane są według ceny nabycia lub kosztu wytworzenia pomniejszonych o umorzenie oraz odpisy aktualizujące z tytułu utraty wartości. Wartości niematerialne o określonym okresie użytkowania amortyzowane są metodą liniową przez okres ich ekonomicznej użyteczności. Okresy użytkowania poszczególnych wartości niematerialnych poddawane są corocznej weryfikacji, a w razie konieczności korygowane od początku następnego roku obrotowego.

Koszty związane z utrzymaniem oprogramowania, ponoszone w okresach późniejszych, ujmowane są jako koszt okresu w momencie ich poniesienia. Zyski lub straty wynikłe ze zbycia wartości niematerialnych są określane jako różnica pomiędzy przychodami ze sprzedaży a wartością netto tych wartości niematerialnych i są ujmowane w rachunku zysków i strat w pozostałych przychodach lub kosztach operacyjnych.

#### **1.10. Aktywa finansowe utrzymywane do terminu zapadalności**

Nabyte lub powstałe aktywa finansowe oraz inne inwestycje ujmuje się w księgach rachunkowych na dzień ich nabycia lub powstania według ceny nabycia. Na dzień bilansowy aktywa te wyceniane są według ceny nabycia skorygowanej o naliczone odsetki, dyskonto i premię, z uwzględnieniem odpisów z tytułu rezerw celowych oraz odpisów z tytułu trwałej utraty wartości.

Odpisy z tytułu trwałej utraty wartości obciążają koszty finansowe. W przypadku ustania przyczyny, dla której dokonano odpisu, równowartość całości lub części uprzednio dokonanych odpisów z tytułu trwałej utraty wartości zwiększa wartość danego aktywa i podlega zaliczeniu do przychodów finansowych.

#### **1.11. Aktywa finansowe przeznaczone do obrotu**

Nabyte aktywa finansowe przeznaczone do obrotu ujmuje się w księgach rachunkowych na dzień ich nabycia według ceny nabycia. Na dzień bilansowy aktywa te wyceniane są według wartości godziwej a skutki zmian wartości zaliczane są do kosztów lub przychodów finansowych.

Dla papierów wartościowych notowanych na rynku wartość godziwa określana jest według najniższych cen rynkowych na dzień sprawozdawczy.

#### **1.12. Należności i zobowiązania**

Należności i zobowiązania wykazywane są według wartości podlegającej zapłacie. Należności i zobowiązania w walutach obcych w momencie powstania ujmowane są według średniego kursu ustalonego

przez Prezesa NBP dla danej waluty obcej. Dodatnie lub ujemne różnice kursowe powstające w dniu płatności wynikające z różnicy pomiędzy kursem waluty na ten dzień, a kursem waluty w dniu powstania należności lub zobowiązania, odnoszone są odpowiednio na przychody lub koszty operacji finansowych.

#### **1.12.1. Zobowiązania z tytułu leasingu**

Spółka jest stroną umów leasingowych, na podstawie których przyjmuje do odpłatnego używania lub pobierania pożytków obce środki trwałe lub wartości niematerialne i prawne przez uzgodniony okres.

W przypadku umów leasingu, na mocy których następuje przeniesienie zasadniczo całego ryzyka i pożytków wynikających z tytułu posiadania aktywów będących przedmiotem umowy, przedmiot leasingu jest ujmowany w aktywach jako środek trwały i jednocześnie ujmowane jest zobowiązanie w kwocie równej wartości kapitałowych rat leasingowych, ustalonej na dzień rozpoczęcia leasingu. Opłaty leasingowe są dzielone między koszty finansowe i zmniejszenia salda zobowiązania w sposób umożliwiający uzyskanie stałej stopy odsetek od pozostałego do spłaty zobowiązania. Koszty finansowe ujmowane są bezpośrednio w rachunku zysków i strat.

Środki trwałe będące przedmiotem umowy leasingu są amortyzowane w sposób określony dla własnych środków trwałych. Jednakże, gdy brak jest pewności co do przejścia prawa własności przedmiotu umowy, wówczas środki trwałe są amortyzowane przez krótszy z dwóch okresów: przewidywany okres użytkowania lub okres trwania leasingu.

#### **1.12.2. Należności z tytułu udzielonych pożyczek i należności własne nieprzeznaczone do obrotu**

Należności z tytułu udzielonych pożyczek wyceniane są według zamortyzowanego kosztu według zasad tworzenia rezerw na ryzyko związane z udzielaniem pożyczek.

Rezerwy celowe (odpisy aktualizujące) tworzone przez CAPITAL SERVICE S.A. są wyrazem realizacji przez nią zasady ostrożności. Odzwierciedlają one ryzyko, jakie wiąże się ze spłatą udzielonych pożyczek i umożliwiają rzetelną prezentację wykazanych w bilansie należności. Celem tworzenia rezerw celowych jest urealnienie wartości należności, dzięki uwzględnieniu stopnia prawdopodobieństwa ich zapłaty. Odpisy z tytułu rezerw celowych obciążają koszty okresu, w którym odpisy te zostały dokonane i mają na celu przygotowanie Spółki na straty, jakie może ona ponieść w związku z udzieloną pożyczką. Ocena ekspozycji kredytowych pod kątem identyfikacji przesłanek utraty wartości i ustalanie wysokości rezerw celowych odbywa na koniec każdego miesiąca.

Do obiektywnych przesłanek utraty wartości ekspozycji kredytowych powodujących stratę można zaliczyć:

- opóźnienie w spłacie przekraczające 90 dni, tj. ekspozycja zaklasyfikowana została do kategorii ryzyka „stracone”.
- wypowiedzenie umowy pożyczki,

- ekspozycja ma charakter wyłudzenia (fraud),
- uzyskanie przez CAPITAL SERVICE S.A. informacji o zdarzeniu mogącym mieć wpływ na przewidywane przepływy pieniężne.

Rezerwy celowe tworzy się w ciężar pozostałych kosztów operacyjnych, a ich rozwiązanie ewidencjonuje się w pozostałych przychodach operacyjnych. Koszty utworzenia rezerwy celowej obciążają MPK jednostki organizacyjnej udzielającej pożyczkę a ich rozwiązanie uznaje MPK jednostki obsługującej pożyczkę. Rezerwy celowe rozwiązuje się po wygaśnięciu przyczyn ich utworzenia. Rezerwę celową zmniejsza się odpowiednio do zmniejszania się kwoty ekspozycji kredytowej. Koordynacja procesu pomiaru utraty wartości oraz nadzór metodologiczny nad oceną i pomiarem utraty wartości prowadzona jest przez Dział Zarządzania Ryzykiem Kredytowym. Odpisy tworzone są w oparciu o empiryczne wartości parametru PD (ang. *Probability of Default*) wyznaczone na podstawie historycznego zachowania klientów Grupy, przeprowadzonej w oparciu o macierze migracji przy założeniu, że migracje klientów pomiędzy poszczególnymi klasami opóźnień mają charakter procesu Markowa.

Całość rezerw celowych jest zatwierdzana przez Zarząd CAPITAL SERVICE S.A. Proces tworzenia rezerw oraz identyfikacji i pomiaru utraty wartości ekspozycji kredytowych wraz z przypisaniem działów realizujących poszczególne czynności jest dokumentowany, a następnie archiwizowany przez okres co najmniej przewidziany Ustawą o rachunkowości w celach kontrolnych oraz jako źródło analiz prowadzących do ewentualnych modyfikacji metodologii oraz w ramach tzw. back-testingu.

Kapitał oraz prowizje pożyczek przeterminowanych co najmniej 90 dni objęte są odpisami w 100 % pomniejszonymi o kwoty odzyskiwane w wyniku sprzedaży wierzytelności.

### **1.13. Rozliczenia międzyokresowe kosztów oraz rezerwy**

W przypadku ponoszenia wydatków dotyczących przyszłych okresów sprawozdawczych Spółka dokonuje czynnych rozliczeń międzyokresowych. Dotyczą one przede wszystkim: prowizji od kredytów, obligacji, licencji oprogramowania, polis ubezpieczeniowych.

Bierne rozliczenia międzyokresowe zawierają przede wszystkim rezerwy na koszty w wysokości prawdopodobnych zobowiązań przypadających na bieżący okres sprawozdawczy, wynikających ze świadczeń wykonanych na rzecz Spółki przez kontrahentów oraz z obowiązku wykonania związanych z bieżącą działalnością przyszłych świadczeń, których kwotę można oszacować, choć data powstania nie jest znana.

### **1.14. Rezerwa i aktywa z tytułu odroczonego podatku dochodowego**

W związku z przejściowymi różnicami między wykazywaną w księgach rachunkowych wartością aktywów i pasywów a ich wartością podatkową oraz stratą podatkową możliwą do odliczenia w przyszłości, Spółka tworzy rezerwę i ustala aktywa z tytułu odroczonego podatku dochodowego.

**1.15. Przychody z tytułu prowizji, odsetek, opłat windykacyjnych i inne przychody**

W odniesieniu do odnawialnych pożyczek gotówkowych Grupa rozpoznaje w rachunku zysków i strat przychody z tytułu prowizji z góry w chwili podpisania umowy z klientem, proporcjonalnie do okresu za jaki przypadają. W przypadku pożyczek ratalnych przychody te są rozpoznawane według skorygowanej ceny nabycia (zamortyzowanego kosztu). Przychody z tytułu odsetek i opłat windykacyjnych rozpoznawane są zgodnie z zasadą kasową po dokonaniu wpłaty przez klienta. Pozostałe przychody rozpoznawane są w rachunku zysków i strat jeżeli wszystkie korzyści i ryzyka zostały przeniesione na nabywcę towaru lub usługi a wpływ środków jest uprawdopodobniony.

**1.16. Środki pieniężne i ich ekwiwalenty**

Środki pieniężne i ich ekwiwalenty obejmują gotówkę w kasie i na rachunkach bankowych, depozyty płatne na żądanie oraz krótkoterminowe inwestycje o dużej płynności (do 3 miesięcy), łatwo wymienne na gotówkę, dla których ryzyko zmiany wartości jest nieznaczne.

## 2. DANE FINANSOWE

## 2.1. Wybrane dane finansowe

Pozycja:	dane w tys. PLN			dane w tys. EUR		
	3 miesiące zakończone 31.03.2018 niebadane	12 miesięcy zakończone 31.12.2017 niebadane	3 miesiące zakończone 31.03.2017 niebadane	3 miesiące zakończone 31.03.2018 niebadane	12 miesięcy zakończone 31.12.2017 niebadane	3 miesiące zakończone 31.03.2017 niebadane
	Aktywa trwałe	7 644	8 824	13 389	1 816	2 116
Aktywa obrotowe	72 815	80 111	62 688	17 302	19 207	14 856
<b>Aktywa razem</b>	<b>80 459</b>	<b>88 935</b>	<b>76 077</b>	<b>19 118</b>	<b>21 323</b>	<b>18 029</b>
Kapitały własne	19 110	16 672	24 281	4 541	3 997	5 754
Zobowiązania i rezerwy na zobowiązania	61 349	72 263	51 796	14 577	17 326	12 275
<b>Pasywa razem</b>	<b>80 459</b>	<b>88 935</b>	<b>76 077</b>	<b>19 118</b>	<b>21 323</b>	<b>18 029</b>
Przychody netto ze sprzedaży i zrównane z nimi	21 043		22 404	5 036		5 223
Koszty działalności operacyjnej	14 484		13 611	3 466		3 173
<b>Zysk (strata) ze sprzedaży</b>	<b>6 559</b>		<b>8 793</b>	<b>1 570</b>		<b>2 050</b>
Wynik na pozostałej działalności	1 341		(4 210)	321		(982)
<b>Zysk (strata) z działalności operacyjnej</b>	<b>7 900</b>		<b>4 583</b>	<b>1 891</b>		<b>1 068</b>
Wynik na operacjach finansowych	(4 621)		(1 589)	(1 106)		(370)
<b>Zysk (strata) z działalności gospodarczej</b>	<b>3 279</b>		<b>2 994</b>	<b>785</b>		<b>698</b>
Wynik zdarzeń nadzwyczajnych	-		-	-		-
Odpisy wartości firmy	3		4	1		1
<b>Zysk (strata) brutto</b>	<b>3 276</b>		<b>2 990</b>	<b>784</b>		<b>698</b>
Podatek dochodowy bieżący i odroczony	838		724	201		169
Pozostałe obowiązkowe zmniejszenia zysku (zwiększenia straty)	-		-	-		-
<b>Zysk (strata) netto</b>	<b>2 438</b>		<b>2 266</b>	<b>583</b>		<b>529</b>
Przepływy środków pieniężnych:						
- z działalności operacyjnej	3 807		4 588	911		1 070
- inwestycyjnej	2 120		(131)	507		(30)
- finansowej	(12 956)		(6 154)	(3 101)		(1 435)
<b>Zmiana stanu środków pieniężnych</b>	<b>(7 030)</b>		<b>(1 697)</b>	<b>(1 682)</b>		<b>(395)</b>

Wybrane dane finansowe przeliczono na walutę Euro w następujący sposób:

- pozycje dotyczące rachunku zysków i strat oraz rachunku przepływów pieniężnych za I kwartał 2018 r. (oraz za I kwartał 2017 r.) przeliczono według kursu stanowiącego średnią arytmetyczną średnich kursów ogłaszanych przez NBP obowiązujących na ostatni dzień każdego miesiąca z okresów, których dotyczy sprawozdanie. Kurs ten wyniósł 1 EURO = 4,1784 zł za I kwartał 2018 r. oraz 1 EURO = 4,2891 zł za I kwartał 2017 r.
- pozycje bilansowe przeliczono według średniego kursu ogłoszonego przez NBP, obowiązującego na dzień Bilansowy. Kurs ten wyniósł na 31 marca 2018 r. 1 EURO = 4,2085 zł, na 31 marca 2017 r. 1 EURO = 4,2198 zł.

## 2.2. Rachunek zysków i strat

Lp.	Pozycja:	Narastająco		
		01.01.2018- 31.03.2018	01.01.2017- 31.03.2017	% zmiany 2018 do 2017
<b>A.</b>	<b>Przychody netto ze sprzedaży i zrównane z nimi, w tym:</b>	<b>21 043</b>	<b>22 404</b>	<b>(6,1%)</b>
	Od jednostek powiązanych	-	-	-
I.	Przychody netto ze sprzedaży	21 043	22 281	(5,6%)
II.	Zmiana stanu produktów	-	-	-
III.	Koszt wytworzenia produktów na własne potrzeby jedn.	-	-	-
IV.	Przychody netto ze sprzedaży towarów i materiałów	-	123	(100,0%)
<b>B.</b>	<b>Koszty działalności operacyjnej</b>	<b>14 484</b>	<b>13 611</b>	<b>6,4%</b>
I.	Amortyzacja	438	536	(18,3%)
II.	Zużycie materiałów i energii	401	645	(37,8%)
III.	Usługi obce	6 291	4 632	35,8%
IV.	Podatki i opłaty	36	111	(67,6%)
V.	Wynagrodzenia	5 787	6 108	(5,3%)
VI.	Ubezpieczenia społeczne i inne świadczenia	1 163	1 214	(4,2%)
VII.	Pozostałe koszty rodzajowe	368	365	0,8%
VIII.	Wartość sprzedanych towarów i materiałów	-	-	-
<b>C.</b>	<b>ZYSK / STRATA ZE SPRZEDAŻY (A-B)</b>	<b>6 559</b>	<b>8 793</b>	<b>(25,4%)</b>
<b>D.</b>	<b>Pozostałe przychody operacyjne</b>	<b>3 651</b>	<b>199</b>	<b>1 734,7%</b>
I.	Zysk ze zbycia niefinansowych aktywów trwałych	298	-	-
II.	Dotacje	-	-	-
III.	Inne przychody operacyjne	3 353	199	1 584,9%
<b>E.</b>	<b>Pozostałe koszty operacyjne</b>	<b>2 310</b>	<b>4 409</b>	<b>(47,6%)</b>
I.	Strata ze zbycia niefinansowych aktywów trwałych	-	56	(100,0%)
II.	Aktualizacja wartości aktywów niefinansowych	-	-	-
III.	Inne koszty operacyjne	2 310	4 353	(46,9%)
<b>F.</b>	<b>ZYSK / STRATA Z DZIAŁALNOŚCI OPERACYJNEJ (C+D-E)</b>	<b>7 900</b>	<b>4 583</b>	<b>72,4%</b>
<b>G.</b>	<b>Przychody finansowe</b>	<b>1 939</b>	<b>8</b>	<b>24 137,5%</b>
I.	Dywidendy i udziały w zyskach	-	-	-
II.	Odsetki	-	8	(100,0%)
III.	Zysk ze zbycia inwestycji	1 981	-	-
IV.	Aktualizacja wartości inwestycji	-	-	-
V.	Inne	(42)	-	-
<b>H.</b>	<b>Koszty finansowe</b>	<b>6 560</b>	<b>1 597</b>	<b>310,8%</b>



I.	Odsetki	1 217	971	25,3%
II.	Strata ze zbycia inwestycji	-	-	-
III.	Aktualizacja wartości inwestycji	-	-	-
IV.	Inne	5 343	626	753,5%
<b>I.</b>	<b>ZYSK / STRATA Z DZIAŁALNOŚCI GOSPODARCZEJ (F+G-H)</b>	<b>3 279</b>	<b>2 994</b>	<b>9,5%</b>
J.	Wynik zdarzeń nadzwyczajnych	-	-	-
	Odpisy wartości firmy	3	4	(25,0%)
<b>K.</b>	<b>ZYSK / STRATA BRUTTO</b>	<b>3 276</b>	<b>2 990</b>	<b>9,6%</b>
L.	Podatek dochodowy	838	724	15,7%
M.	Pozostałe obowiązkowe zmniejszenia zysku (zwiększenia straty)	-	-	-
<b>N.</b>	<b>ZYSK / STRATA NETTO (K-L-M)</b>	<b>2 438</b>	<b>2 266</b>	<b>7,6%</b>

## 2.3. Aktywa

Lp.	Pozycja:	31.03.2018	31.12.2017	31.03.2017
<b>A.</b>	<b>Aktywa trwałe</b>	<b>7 644</b>	<b>8 824</b>	<b>13 389</b>
	<i>udział w sumie bilansowej</i>	9,5%	9,9%	17,6%
<b>I.</b>	<b>Wartości niematerialne i prawne</b>	<b>62</b>	<b>83</b>	<b>83</b>
	<i>udział w sumie bilansowej</i>	0,1%	0,1%	0,1%
<b>II.</b>	<b>Wartość firmy jednostek podporządkowanych</b>	<b>44</b>	<b>47</b>	<b>59</b>
	<i>udział w sumie bilansowej</i>	0,1%	0,1%	0,1%
<b>III.</b>	<b>Rzeczowe aktywa trwałe</b>	<b>5 106</b>	<b>6 113</b>	<b>7 409</b>
	<i>udział w sumie bilansowej</i>	6,3%	6,9%	9,7%
<b>IV.</b>	<b>Należności długoterminowe</b>	-	-	-
	<i>udział w sumie bilansowej</i>	0,0%	0,0%	0,0%
<b>V.</b>	<b>Inwestycje długoterminowe</b>	<b>59</b>	<b>59</b>	<b>205</b>
	<i>udział w sumie bilansowej</i>	0,1%	0,1%	0,3%
<b>VI.</b>	<b>Długoterminowe rozliczenia międzyokresowe</b>	<b>2 381</b>	<b>2 522</b>	<b>5 633</b>
	<i>udział w sumie bilansowej</i>	3,0%	2,8%	7,4%
<b>B.</b>	<b>Aktywa obrotowe</b>	<b>72 815</b>	<b>80 111</b>	<b>62 688</b>
	<i>udział w sumie bilansowej</i>	90,5%	90,1%	82,4%
<b>I.</b>	<b>Zapasy</b>	<b>332</b>	<b>183</b>	<b>711</b>
	<i>udział w sumie bilansowej</i>	0,4%	0,2%	0,9%
<b>II.</b>	<b>Należności krótkoterminowe</b>	<b>62 631</b>	<b>63 174</b>	<b>56 418</b>
	<i>udział w sumie bilansowej</i>	77,8%	71,0%	74,2%
<b>III.</b>	<b>Inwestycje krótkoterminowe</b>	<b>8 130</b>	<b>14 811</b>	<b>4 863</b>
	<i>udział w sumie bilansowej</i>	10,1%	16,7%	6,4%
<b>IV.</b>	<b>Krótkoterminowe rozliczenia międzyokresowe</b>	<b>1 722</b>	<b>1 943</b>	<b>696</b>
	<i>udział w sumie bilansowej</i>	2,1%	2,2%	0,9%
<b>Aktywa razem</b>		<b>80 459</b>	<b>88 935</b>	<b>76 077</b>

## 2.4.Pasywa

Lp.	Pozycja:	31.03.2018	31.12.2017	31.03.2017
<b>A.</b>	<b>Kapitał (fundusz) własny</b>	<b>19 110</b>	<b>16 672</b>	<b>24 281</b>
	<i>udział w sumie bilansowej</i>	23,8%	18,7%	31,9%
<b>I.</b>	<b>Kapitał (fundusz) podstawowy</b>	<b>4 000</b>	<b>4 000</b>	<b>4 000</b>
	<i>udział w sumie bilansowej</i>	5,0%	4,5%	5,3%
<b>II.</b>	<b>Należne wpłaty na kapitał podstawowy (wielkość ujemna)</b>	-	-	-
	<i>udział w sumie bilansowej</i>	0,0%	0,0%	0,0%
<b>III.</b>	<b>Udziały (akcje) własne (wielkość ujemna)</b>	-	-	-
	<i>udział w sumie bilansowej</i>	0,0%	0,0%	0,0%
<b>IV.</b>	<b>Kapitał (fundusz) zapasowy</b>	<b>1 777</b>	<b>1 777</b>	<b>798</b>
	<i>udział w sumie bilansowej</i>	2,2%	2,0%	1,0%
<b>V.</b>	<b>Kapitał (fundusz) z aktualizacji wyceny</b>	-	-	-
	<i>udział w sumie bilansowej</i>	0,0%	0,0%	0,0%
<b>VI.</b>	<b>Pozostałe kapitały (fundusze) rezerwowe</b>	<b>13 638</b>	<b>13 638</b>	<b>8 060</b>
	<i>udział w sumie bilansowej</i>	17,0%	15,3%	10,6%
<b>VII.</b>	<b>Różnice kursowe z przeliczenia</b>	-	-	-
	<i>udział w sumie bilansowej</i>	0,0%	0,0%	0,0%
<b>VIII.</b>	<b>Zysk (strata) z lat ubiegłych</b>	<b>(2 743)</b>	<b>2 600</b>	<b>9 157</b>
	<i>udział w sumie bilansowej</i>	-3,4%	2,9%	12,0%
<b>IX.</b>	<b>Zysk (strata) netto</b>	<b>2 438</b>	<b>(5 343)</b>	<b>2 266</b>
	<i>udział w sumie bilansowej</i>	3,0%	-6,0%	3,0%
<b>X.</b>	<b>Odpisy z zysku netto w ciągu roku obrotowego (wielkość ujemna)</b>	-	-	-
	<i>udział w sumie bilansowej</i>	0,0%	0,0%	0,0%
<b>B.</b>	<b>Kapitał mniejszości</b>	-	-	-
	<i>udział w sumie bilansowej</i>	0,0%	0,0%	0,0%
<b>C.</b>	<b>Ujemna wartość firmy jednostek podporządkowanych</b>	-	-	-
	<i>udział w sumie bilansowej</i>	0,0%	0,0%	0,0%
<b>D.</b>	<b>Zobowiązania i rezerwy na zobowiązania</b>	<b>61 349</b>	<b>72 263</b>	<b>51 796</b>
	<i>udział w sumie bilansowej</i>	76,2%	81,3%	68,1%
<b>I.</b>	<b>Rezerwy na zobowiązania</b>	<b>7 884</b>	<b>5 769</b>	<b>3 830</b>
	<i>udział w sumie bilansowej</i>	9,8%	6,5%	5,0%
<b>II.</b>	<b>Zobowiązania długoterminowe</b>	<b>25 130</b>	<b>34 556</b>	<b>31 583</b>
	<i>udział w sumie bilansowej</i>	31,2%	38,9%	41,5%
	<i>w tym zobowiązania finansowe</i>	25 130	34 556	31 583
	<i>udział w sumie bilansowej</i>	31,2%	38,9%	41,5%
<b>III.</b>	<b>Zobowiązania krótkoterminowe</b>	<b>27 036</b>	<b>29 931</b>	<b>16 267</b>
	<i>udział w sumie bilansowej</i>	33,6%	33,7%	21,4%
	<i>w tym zobowiązania finansowe</i>	14 090	15 921	9 082
	<i>udział w sumie bilansowej</i>	17,5%	17,9%	11,9%
<b>IV.</b>	<b>Rozliczenia międzyokresowe</b>	<b>1 299</b>	<b>2 007</b>	<b>116</b>
	<i>udział w sumie bilansowej</i>	1,6%	2,3%	0,2%
<b>Pasywa razem</b>		<b>80 459</b>	<b>88 935</b>	<b>76 077</b>

## 2.5. Rachunek przepływów pieniężnych

Pozycja:	Narastająco	
	01.01.2018- 31.03.2018	01.01.2017- 31.03.2017
Stan środków pieniężnych na pocz. okresu	13 362	6 557
Przepływy środków pieniężnych z działalności operacyjnej		
I. Zysk (strata) netto	2 438	2 266
II. Korekty razem	1 369	2 322
III. Przepływy pieniężne netto z działalności operacyjnej (I+/-II)	3 807	4 588
Przepływy środków pieniężnych z działalności inwestycyjnej		
I. Wpływy	2 899	3
II. Wydatki	(780)	(134)
III. Przepływy pieniężne netto z działalności inwestycyjnej (I-II)	2 120	(131)
Przepływy środków pieniężnych z działalności finansowej		
I. Wpływy	494	249
II. Wydatki	(13 450)	(6 403)
III. Przepływy pieniężne netto z działalności finansowej (I-II)	(12 956)	(6 154)
Przepływy pieniężne netto, razem (A.III+/-B.III+/-C.III)	(7 030)	(1 697)
Bilansowa zmiana stanu środków pieniężnych, w tym:	(7 030)	(1 697)
1. Zmiana stanu środków pieniężnych z tytułu różnic kursowych		
Środki pieniężne na początek okresu	13 362	6 557
Środki pieniężne na koniec okresu (F+/-D), w tym:	6 332	4 859

## 2.6. Zestawienie zmian w kapitale własnym

Pozycja:	Narastająco					
	Kapitał własny	Kapitał zapasowy	Kapitały rezerwowe	Zysk (strata) z lat ubiegłych	Zyski (strata) netto	Kapitał razem
<b>Stan na 1 stycznia 2018</b>	<b>4 000</b>	<b>1 777</b>	<b>13 638</b>	<b>2 600</b>	<b>(5 343)</b>	<b>16 672</b>
- korekty zasad rachunkowości i błędów	-	-	-	-	-	-
<b>Stan na 1 stycznia 2018 po korektach</b>	<b>4 000</b>	<b>1 777</b>	<b>13 638</b>	<b>2 600</b>	<b>(5 343)</b>	<b>16 672</b>
<b>Zwiększenia z tytułu:</b>	-	-	-	-	<b>2 438</b>	<b>2 438</b>
<i>Wyniku netto z roku 2017</i>	-	-	-	-	-	-
<i>Zysk netto za okres 3 miesięcy 2018</i>	-	-	-	-	2 438	2 438
<b>Zmniejszenia z tytułu:</b>	-	-	-	<b>(5 343)</b>	<b>5 343</b>	-
<i>Rozliczenia wyniku netto z roku 2017</i>	-	-	-	(5 343)	5 343	-
<b>Stan na 31 marca 2018</b>	<b>4 000</b>	<b>1 777</b>	<b>13 638</b>	<b>(2 743)</b>	<b>2 438</b>	<b>19 110</b>
<b>Stan na 1 stycznia 2017</b>	<b>4 000</b>	<b>798</b>	<b>8 060</b>	<b>3 400</b>	<b>5 757</b>	<b>22 015</b>
- korekty zasad rachunkowości i błędów	-	-	-	-	-	-
<b>Stan na 1 stycznia 2017 po korektach</b>	<b>4 000</b>	<b>798</b>	<b>8 060</b>	<b>3 400</b>	<b>5 757</b>	<b>22 015</b>
<b>Zwiększenia z tytułu:</b>	-	-	-	<b>5 757</b>	<b>2 266</b>	<b>8 023</b>
<i>Wyniku netto z roku 2016</i>	-	-	-	5 757	-	5 757
<i>Zysk netto za okres 3 miesięcy 2017</i>	-	-	-	-	2 266	2 266
<b>Zmniejszenia z tytułu:</b>	-	-	-	-	<b>(5 757)</b>	<b>(5 757)</b>
<i>Rozliczenia wyniku netto z roku 2016</i>	-	-	-	-	(5 757)	(5 757)
<b>Stan na 31 marca 2017</b>	<b>4 000</b>	<b>798</b>	<b>8 060</b>	<b>9 157</b>	<b>2 266</b>	<b>24 281</b>

### III. JEDNOSTKOWE SKRÓCONE SPRAWOZDANIE FINANSOWE CAPITAL SERVICE S.A. ZA OKRES OD DNIA 01 STYCZNIA 2018 ROKU DO DNIA 31 MARCA 2018 ROKU

#### 3.1. Wybrane dane finansowe

Pozycja:	dane w tys. PLN			dane w tys. EUR		
	3 miesiące zakończonych 31.03.2018 niebadane	12 miesięcy zakończonych 31.12.2017 niebadane	3 miesiące zakończonych 31.03.2017 niebadane	3 miesiące zakończonych 31.03.2018 niebadane	12 miesięcy zakończonych 31.12.2017 niebadane	3 miesiące zakończonych 31.03.2017 niebadane
	Aktywa trwałe	18 943	20 021	23 173	4 501	4 800
Aktywa obrotowe	66 905	76 033	60 107	15 898	18 230	14 245
<b>Aktywa razem</b>	<b>85 848</b>	<b>96 054</b>	<b>83 280</b>	<b>20 399</b>	<b>23 030</b>	<b>19 736</b>
Kapitały własne	11 496	12 349	21 255	2 732	2 961	5 037
Zobowiązania i rezerwy na zobowiązania	74 352	83 705	62 025	17 667	20 069	14 699
<b>Pasywa razem</b>	<b>85 848</b>	<b>96 054</b>	<b>83 280</b>	<b>20 399</b>	<b>23 030</b>	<b>19 736</b>
Przychody netto ze sprzedaży i zrównane z nimi	21 040		22 208	5 035		5 178
Koszty działalności operacyjnej	14 437		13 529	3 455		3 154
<b>Zysk (strata) ze sprzedaży</b>	<b>6 603</b>		<b>8 679</b>	<b>1 580</b>		<b>2 024</b>
Wynik na pozostałej działalności	(1 962)		(4 211)	(470)		(982)
<b>Zysk (strata) z działalności operacyjnej</b>	<b>4 641</b>		<b>4 468</b>	<b>1 110</b>		<b>1 042</b>
Wynik na operacjach finansowych	(4 757)		(1 711)	(1 138)		(399)
<b>Zysk (strata) z działalności gospodarczej</b>	<b>(116)</b>		<b>2 757</b>	<b>(28)</b>		<b>643</b>
Wynik zdarzeń nadzwyczajnych	-		-	-		-
<b>Zysk (strata) brutto</b>	<b>(116)</b>		<b>2 757</b>	<b>(28)</b>		<b>643</b>
Podatek dochodowy bieżący i odroczony	737		423	176		99
Pozostałe obowiązkowe zmniejszenia zysku (zwiększenia straty)	-		-	-		-
<b>Zysk (strata) netto</b>	<b>(853)</b>		<b>2 334</b>	<b>(204)</b>		<b>544</b>
Przepływy środków pieniężnych:						
- z działalności operacyjnej	2 287		3 939	547		918
- inwestycyjnej	2 712		(210)	649		(49)
- finansowej	(11 847)		(6 000)	(2 835)		(1 399)
<b>Zmiana stanu środków pieniężnych</b>	<b>(6 848)</b>		<b>(2 271)</b>	<b>(1 639)</b>		<b>(530)</b>

Wybrane dane finansowe przeliczono na walutę Euro w następujący sposób:

- pozycje dotyczące rachunku zysków i strat oraz rachunku przepływów pieniężnych za I kwartał 2018 r. (oraz za I kwartał 2017 r.) przeliczono według kursu stanowiącego średnią arytmetyczną średnich kursów ogłaszanych przez NBP obowiązujących na ostatni dzień każdego miesiąca z okresów, których dotyczy sprawozdanie. Kurs ten wyniósł 1 EURO = 4,1784 zł za I kwartał 2018 r. oraz 1 EURO = 4,2891 zł za I kwartał 2017 r.

- pozycje bilansowe przeliczono według średniego kursu ogłoszonego przez NBP, obowiązującego na dzień Bilansowy. Kurs ten wyniósł na 31 marca 2018 r. 1 EURO = 4,2085 zł, na 31 marca 2017 r. 1 EURO = 4,2198 zł.

## 3.2. Rachunek zysków i strat

Lp.	Pozycja:	Narastająco		
		01.01.2018- 31.03.2018	01.01.2017- 31.03.2017	% zmiany 2018 do 2017
<b>A.</b>	<b>Przychody netto ze sprzedaży i zrównane z nimi, w tym:</b>	<b>21 040</b>	<b>22 208</b>	<b>(5,3%)</b>
	- od jednostek powiązanych	-	-	-
I.	Przychody netto ze sprzedaży	21 040	22 085	(4,7%)
II.	Zmiana stanu produktów	-	-	-
III.	Koszt wytworzenia produktów na własne potrzeby jedn.	-	-	-
IV.	Przychody netto ze sprzedaży towarów i materiałów	-	123	(100,0%)
<b>B.</b>	<b>Koszty działalności operacyjnej</b>	<b>14 437</b>	<b>13 529</b>	<b>6,7%</b>
I.	Amortyzacja	436	534	(18,4%)
II.	Zużycie materiałów i energii	401	645	(37,8%)
III.	Usługi obce	6 340	4 577	38,5%
IV.	Podatki i opłaty	18	111	(83,8%)
V.	Wynagrodzenia	5 714	6 083	(6,1%)
VI.	Ubezpieczenia społeczne i inne świadczenia	1 160	1 214	(4,4%)
VII.	Pozostałe koszty rodzajowe	368	365	0,8%
VIII.	Wartość sprzedanych towarów i materiałów	-	-	-
<b>C.</b>	<b>ZYSK / STRATA ZE SPRZEDAŻY (A-B)</b>	<b>6 603</b>	<b>8 679</b>	<b>(23,9%)</b>
<b>D.</b>	<b>Pozostałe przychody operacyjne</b>	<b>348</b>	<b>199</b>	<b>74,9%</b>
I.	Zysk ze zbycia niefinansowych aktywów trwałych	297	-	-
II.	Dotacje	-	-	-
III.	Inne przychody operacyjne	51	199	(74,4%)
<b>E.</b>	<b>Pozostałe koszty operacyjne</b>	<b>2 310</b>	<b>4 410</b>	<b>(47,6%)</b>
I.	Strata ze zbycia niefinansowych aktywów trwałych	-	57	(100,0%)
II.	Aktualizacja wartości aktywów niefinansowych	-	-	-
III.	Inne koszty operacyjne	2 310	4 353	(46,9%)
<b>F.</b>	<b>ZYSK / STRATA Z DZIAŁALNOŚCI OPERACYJNEJ (C+D-E)</b>	<b>4 641</b>	<b>4 468</b>	<b>3,9%</b>
<b>G.</b>	<b>Przychody finansowe</b>	<b>1 939</b>	-	-
I.	Dywidendy i udziały w zyskach	-	-	-
II.	Odsetki	-	-	-
III.	Zysk ze zbycia inwestycji	1 981	-	-

IV.	Aktualizacja wartości inwestycji	-	-	-
V.	Inne	(42)	-	-
<b>H.</b>	<b>Koszty finansowe</b>	<b>6 696</b>	<b>1 711</b>	<b>291,4%</b>
I.	Odsetki	1 355	1 086	24,8%
II.	Strata ze zbycia inwestycji	-	-	-
III.	Aktualizacja wartości inwestycji	-	-	-
IV.	Inne	5 341	625	754,6%
<b>I.</b>	<b>ZYSK / STRATA Z DZIAŁALNOŚCI GOSPODARCZEJ (F+G-H)</b>	<b>(116)</b>	<b>2 757</b>	<b>(104,2%)</b>
<b>J.</b>	<b>Wynik zdarzeń nadzwyczajnych</b>	<b>-</b>	<b>-</b>	<b>-</b>
<b>K.</b>	<b>ZYSK / STRATA BRUTTO</b>	<b>(116)</b>	<b>2 757</b>	<b>(104,2%)</b>
<b>L.</b>	<b>Podatek dochodowy</b>	<b>737</b>	<b>423</b>	<b>74,2%</b>
<b>M.</b>	<b>Pozostałe obowiązkowe zmniejszenia zysku (zwiększenia straty)</b>	<b>-</b>	<b>-</b>	<b>-</b>
<b>N.</b>	<b>ZYSK / STRATA NETTO (K-L-M)</b>	<b>(853)</b>	<b>2 334</b>	<b>(136,5%)</b>



## 3.3. Aktywa

Lp.	Pozycja:	31.03.2018	31.12.2017	31.03.2017
<b>A.</b>	<b>Aktywa trwałe</b>	<b>18 943</b>	<b>20 021</b>	<b>23 173</b>
	<i>udział w sumie bilansowej</i>	22,1%	20,8%	27,8%
<b>I.</b>	<b>Wartości niematerialne i prawne</b>	<b>62</b>	<b>83</b>	<b>83</b>
	<i>udział w sumie bilansowej</i>	0,1%	0,1%	0,1%
<b>II.</b>	<b>Rzeczowe aktywa trwałe</b>	<b>5 080</b>	<b>6 086</b>	<b>7 376</b>
	<i>udział w sumie bilansowej</i>	5,9%	6,3%	8,9%
<b>III.</b>	<b>Należności długoterminowe</b>	-	-	-
	<i>udział w sumie bilansowej</i>	0,0%	0,0%	0,0%
<b>IV.</b>	<b>Inwestycje długoterminowe</b>	<b>12 379</b>	<b>12 379</b>	<b>11 946</b>
	<i>udział w sumie bilansowej</i>	14,4%	12,9%	14,3%
<b>V.</b>	<b>Długoterminowe rozliczenia międzyokresowe</b>	<b>1 422</b>	<b>1 473</b>	<b>3 768</b>
	<i>udział w sumie bilansowej</i>	1,7%	1,5%	4,5%
<b>B.</b>	<b>Aktywa obrotowe</b>	<b>66 905</b>	<b>76 033</b>	<b>60 107</b>
	<i>udział w sumie bilansowej</i>	77,9%	79,2%	72,2%
<b>I.</b>	<b>Zapasy</b>	<b>332</b>	<b>183</b>	<b>711</b>
	<i>udział w sumie bilansowej</i>	0,4%	0,2%	0,9%
<b>II.</b>	<b>Należności krótkoterminowe</b>	<b>60 181</b>	<b>62 387</b>	<b>55 500</b>
	<i>udział w sumie bilansowej</i>	70,1%	64,9%	66,6%
<b>III.</b>	<b>Inwestycje krótkoterminowe</b>	<b>4 671</b>	<b>11 521</b>	<b>3 200</b>
	<i>udział w sumie bilansowej</i>	5,4%	12,0%	3,8%
<b>IV.</b>	<b>Krótkoterminowe rozliczenia międzyokresowe</b>	<b>1 721</b>	<b>1 942</b>	<b>696</b>
	<i>udział w sumie bilansowej</i>	2,0%	2,0%	0,8%
<b>Aktywa razem</b>		<b>85 848</b>	<b>96 054</b>	<b>83 280</b>

## 3.4. Pasywa

Lp.	Pozycja:	31.03.2018	31.12.2017	31.03.2017
<b>A.</b>	<b>Kapitał (fundusz) własny</b>	<b>11 496</b>	<b>12 349</b>	<b>21 255</b>
	<i>udział w sumie bilansowej</i>	13,4%	12,9%	25,5%
<b>I.</b>	<b>Kapitał (fundusz) podstawowy</b>	<b>4 000</b>	<b>4 000</b>	<b>4 000</b>
	<i>udział w sumie bilansowej</i>	4,7%	4,2%	4,8%
<b>II.</b>	<b>Należne wpłaty na kapitał podstawowy (wielkość ujemna)</b>	-	-	-
	<i>udział w sumie bilansowej</i>	0,0%	0,0%	0,0%
<b>III.</b>	<b>Udziały (akcje) własne (wielkość ujemna)</b>	-	-	-
	<i>udział w sumie bilansowej</i>	0,0%	0,0%	0,0%
<b>IV.</b>	<b>Kapitał (fundusz) zapasowy</b>	<b>1 283</b>	<b>1 283</b>	<b>798</b>
	<i>udział w sumie bilansowej</i>	1,5%	1,3%	1,0%
<b>V.</b>	<b>Kapitał (fundusz) z aktualizacji wyceny</b>	-	-	-
	<i>udział w sumie bilansowej</i>	0,0%	0,0%	0,0%
<b>VI.</b>	<b>Pozostałe kapitały (fundusze) rezerwowe</b>	<b>13 638</b>	<b>13 638</b>	<b>8 060</b>
	<i>udział w sumie bilansowej</i>	15,9%	14,2%	9,7%
<b>VII.</b>	<b>Różnice kursowe z przeliczenia</b>	-	-	-
	<i>udział w sumie bilansowej</i>	0,0%	0,0%	0,0%
<b>VIII.</b>	<b>Zysk (strata) z lat ubiegłych</b>	<b>(6 572)</b>	-	<b>6 063</b>
	<i>udział w sumie bilansowej</i>	-7,7%	0,0%	7,3%
<b>IX.</b>	<b>Zysk (strata) netto</b>	<b>(853)</b>	<b>(6 572)</b>	<b>2 334</b>
	<i>udział w sumie bilansowej</i>	-1,0%	-6,8%	2,8%
<b>X.</b>	<b>Odpisy z zysku netto w ciągu roku obrotowego (wielkość ujemna)</b>	-	-	-
	<i>udział w sumie bilansowej</i>	0,0%	0,0%	0,0%
<b>B.</b>	<b>Zobowiązania i rezerwy na zobowiązania</b>	<b>74 352</b>	<b>83 705</b>	<b>62 025</b>
	<i>udział w sumie bilansowej</i>	86,6%	87,1%	74,5%
<b>I.</b>	<b>Rezerwy na zobowiązania</b>	<b>7 885</b>	<b>5 769</b>	<b>3 830</b>
	<i>udział w sumie bilansowej</i>	9,2%	6,0%	4,6%
<b>II.</b>	<b>Zobowiązania długoterminowe</b>	<b>37 215</b>	<b>45 341</b>	<b>40 918</b>
	<i>udział w sumie bilansowej</i>	43,3%	47,2%	49,1%
<b>III.</b>	<b>Zobowiązania krótkoterminowe</b>	<b>27 952</b>	<b>30 587</b>	<b>17 158</b>
	<i>udział w sumie bilansowej</i>	32,6%	31,8%	20,6%
<b>IV.</b>	<b>Rozliczenia międzyokresowe</b>	<b>1 300</b>	<b>2 008</b>	<b>119</b>
	<i>udział w sumie bilansowej</i>	1,5%	2,1%	0,1%
<b>Pasywa razem</b>		<b>85 848</b>	<b>96 054</b>	<b>83 280</b>

## 3.5. Rachunek przepływów pieniężnych

Pozycja:	Narastająco	
	01.01.2018- 31.03.2018	01.01.2017- 31.12.2017
Stan środków pieniężnych na pocz. okresu	10 072	5 466
<b>Przepływy środków pieniężnych z działalności operacyjnej</b>		
Zysk (strata) netto	(853)	2 334
Korekty razem	3 140	1 605
<b>Przepływy pieniężne netto z działalności operacyjnej (I+/-II)</b>	<b>2 287</b>	<b>3 939</b>
<b>Przepływy środków pieniężnych z działalności inwestycyjnej</b>		
Wpływy	2 920	3
Wydatki	(208)	(213)
<b>Przepływy pieniężne netto z działalności inwestycyjnej (I-II)</b>	<b>2 712</b>	<b>(210)</b>
<b>Przepływy środków pieniężnych z działalności finansowej</b>		
Wpływy	1 564	341
Wydatki	(13 411)	(6 341)
<b>Przepływy pieniężne netto z działalności finansowej (I-II)</b>	<b>(11 847)</b>	<b>(6 000)</b>
<b>Przepływy pieniężne netto, razem (A.III+/-B.III+/-C.III)</b>	<b>(6 848)</b>	<b>(2 271)</b>
Bilansowa zmiana stanu środków pieniężnych	(6 848)	(2 271)
Środki pieniężne na początek okresu	10 072	5 466
<b>Środki pieniężne na koniec okresu (F+/-D)</b>	<b>3 224</b>	<b>3 195</b>

## 3.6. Zestawienie zmian w kapitale własnym

Pozycja:	Kapitał własny	Kapitał zapasowy	Kapitały rezerwowe	Zysk (strata) z lat ubiegłych	Zyski (strata) netto	Kapitał razem
<b>Stan na 1 stycznia 2018</b>	<b>4 000</b>	<b>1 283</b>	<b>13 638</b>	-	<b>(6 572)</b>	<b>12 350</b>
- korekty zasad rachunkowości i błędów	-	-	-	-	-	-
<b>Stan na 1 stycznia 2018 po korektach</b>	<b>4 000</b>	<b>1 283</b>	<b>13 638</b>	-	<b>(6 572)</b>	<b>12 350</b>
<b>Zwiększenia z tytułu:</b>	-	-	-	-	<b>(853)</b>	<b>(853)</b>
<i>Wyniku netto z roku 2017</i>	-	-	-	-	-	-
<i>Wyniku netto z lat ubiegłych</i>	-	-	-	-	-	-
<i>Zysk netto za okres 3 miesiące 2018</i>	-	-	-	-	<i>(853)</i>	<i>(853)</i>
<b>Zmniejszenia z tytułu:</b>	-	-	-	<b>(6 572)</b>	<b>6 572</b>	<b>(0)</b>
<i>Rozliczenia wyniku netto z roku 2017</i>	-	-	-	<i>(6 572)</i>	<i>6 572</i>	<i>(0)</i>
<i>Rozliczenia wyniku z lat ubiegłych</i>	-	-	-	-	-	-
<b>Stan na 31 marca 2018</b>	<b>4 000</b>	<b>1 283</b>	<b>13 638</b>	<b>(6 572)</b>	<b>(853)</b>	<b>11 496</b>
<b>Stan na 1 stycznia 2017</b>	<b>4 000</b>	<b>798</b>	<b>8 060</b>	-	<b>6 063</b>	<b>18 921</b>
- korekty zasad rachunkowości i błędów	-	-	-	-	-	-
<b>Stan na 1 stycznia 2017 po korektach</b>	<b>4 000</b>	<b>798</b>	<b>8 060</b>	-	<b>6 063</b>	<b>18 921</b>
<b>Zwiększenia z tytułu:</b>	-	-	-	<b>6 063</b>	<b>2 334</b>	<b>8 397</b>
<i>Wyniku netto z roku 2016</i>	-	-	-	<i>6 063</i>	-	<i>6 063</i>
<i>Wyniku netto z lat ubiegłych</i>	-	-	-	-	-	-
<i>Zysk netto za okres 3 miesięcy 2017</i>	-	-	-	-	<i>2 334</i>	<i>2 334</i>
<b>Zmniejszenia z tytułu:</b>	-	-	-	-	<b>(6 063)</b>	<b>(6 063)</b>
<i>Rozliczenia wyniku netto z roku 2016</i>	-	-	-	-	<i>(6 063)</i>	<i>(6 063)</i>
<i>Rozliczenia wyniku z lat ubiegłych</i>	-	-	-	-	-	-
<b>Stan na 31 marca 2017</b>	<b>4 000</b>	<b>798</b>	<b>8 060</b>	<b>6 063</b>	<b>2 334</b>	<b>21 255</b>

#### IV. INFORMACJE O STRUKTURZE AKCJONARIATU ZE WSKAZANIEM AKCJONARIUSZY POSIADAJĄCYCH NA DZIEŃ SPORZĄDZENIA RAPORTU, CO NAJMNIEJ 5 % GŁOSÓW NA WALNYM ZGROMADZENIU

Poniższa struktura Akcjonariatu oparta jest o dane posiadane przez CAPITAL SERVICE S.A. na dzień sporządzenia Raportu Kwartalnego:

**30.05.2018 r.**

	Ilość akcji (w tys. szt.)	Wartość nominalna akcji (w tys. zł)	Udział w kapitale podstawowym
<b>Kazimierz Dziełak</b>	3 700	3 700	92,50%
<b>Adam Kuszyk</b>	300	300	7,50%
<b>Kapitał zakładowy, razem</b>	<b>4 000</b>	<b>4 000</b>	<b>100,00%</b>

#### V. INFORMACJE DOTYCZĄCE LICZBY OSÓB ZATRUDNIONYCH PRZEZ CAPITAL SERVICE S.A. W PRZELICZENIU NA PEŁNE ETATY

Na dzień 31.03.2018 r. liczba osób zatrudnionych w Grupie CAPITAL SERVICE S.A. w przeliczeniu na pełne etaty wyniosła 438.



*Adam Kuszyk*

Prezes Zarządu CAPITAL SERVICE S.A.



*Łukasz Jędrzejczyk*

Członek Zarządu CAPITAL SERVICE S.A.



*Tomasz Kaźmierski*

Członek Zarządu CAPITAL SERVICE S.A.

Ostrołęka, 30 maja 2018 r.

## VI. OŚWIADCZENIA ZARZĄDU

My niżej podpisani, członkowie Zarządu CAPITAL SERVICE S.A., oświadczamy, że wedle naszej najlepszej wiedzy, Raport za I kwartał 2018 r. i dane porównywalne sporządzone zostały zgodnie z obowiązującymi zasadami rachunkowości oraz odzwierciedlają w sposób prawdziwy, rzetelny i jasny sytuację majątkową i finansową Spółki oraz jej wynik finansowy.

Oświadczamy również, że niniejszy Raport Kwartalny zawiera prawdziwy obraz rozwoju i osiągnięć oraz sytuacji Grupy CAPITAL SERVICE, w tym opis podstawowych zagrożeń i ryzyka.



---

*Adam Kuszyk*  
Prezes Zarządu CAPITAL SERVICE S.A.



---

*Łukasz Jędrzejczyk*  
Członek Zarządu CAPITAL SERVICE S.A.



---

*Tomasz Kaźmierski*  
Członek Zarządu CAPITAL SERVICE S.A.

Ostrołęka, 30 maja 2018 r.